

Ludas Községi Önkormányzat



Megvalósíthatósági tanulmány

tanyasi baromfinevelő mintaprogram 2019

Készítette:

*Baranyi Dániel
projektmenedzser*

Ludasi mezőgazdasági- és Szociális Szövetkezet

1.	VEZETŐI ÖSSZEFOGLALÓ	2
2.	PROJEKTGAZDA BEMUTATÁSA.....	5
2.1.	A PROJEKTGAZDA TEVÉKENYSÉGEI ÉS KORÁBBI FEJLESZTÉSEI	6
2.2.	EGYÜTTMŰKÖDŐ PARTNEREK, A PROJEKT MENEDZSMENT SZERVEZET BEMUTATÁSA	7
3.	A FEJLESZTÉSI IGÉNY MEGALAPOZÁSA.....	8
3.1.	STRATÉGIAI HELYZETÉRTÉKELÉS.....	8
3.1.1.	TERMÉSZETI ADOTTSÁGOK, KÖZÚTI ELÉRHEŐSÉG.....	8
3.1.2.	GAZDASDÁGI ADOTTSÁGOK.....	8
3.1.3.	TÁRSADALMI ADOTTSÁGOK	8
3.2.	ÁGAZATI ELEMZÉS	9
3.3.	A MINTAPROGRAM SORÁN MEGVALÓSÍTANDÓ TEVÉKENYSÉG KIVÁLASZTÁSÁNAK INDOKLÁSA	11
4.	PROJEKT CÉLKITŰZÉSEI, ELVÁRT EREDMÉNY.....	11
4.1.	A PROGRAM CÉLJÁNAK, CÉLCSOPORTJÁNAK MEGNEVEZÉSE.....	11
4.2.	A PROGRAMBAN TERVEZETT KÉPZÉSEK.....	12
4.3.	A PROJEKT MEGVALÓSÍTÁSÁVAL KAPCSOLATOS SPECIÁLIS INFORMÁCIÓK.....	13
4.4.	A FENTARTHATÓSÁGGAL KAPCSOLATOS ELKÉPZELÉSEK	13
5.	A TERVEZETT FEJLESZTÉS TARTALMÁNAK BEMUTATÁSA	14
5.1.	A PROJEKT MEGVALÓSÍTÁS BEMUTATÁSA, MŰSZAKI TARTALOM LEÍRÁSA	14
5.2.	A BAROMFITELEP KIALAKÍTÁSÁNAK BEMUTATÁSA	15
6.	PÉNZÜGYI ELEMZÉS.....	18
6.1.	PÉNZÜGYI ELŐREJELZÉSEK.....	19
6.1.1.	BERUHÁZÁSI KÖLTSÉGEK BECSLÉSE	19
6.1.2.	ELVÁRT HOZAMOK MEGHATÁROZÁSA	19
6.2.	A PÉNZÜGYI ELEMZÉS EREDMÉNYEI.....	20
7.	KOCKÁZATELEMZÉS.....	21

1. VEZETŐI ÖSSZEFOGLALÓ

Az üzleti tervben Ludas Község Önkormányzatának legutóbbi évi startmunka-mintaprogramján alapuló közfoglalkoztatás folytatásának további szükségességét, terveit, hatásait mutatjuk be.

Tekintettel arra, hogy az önkormányzati tagsággal rendelkező Ludasi Mezőgazdasági- és Szociális Szövetkezet nyertes OFA pályázata óta közösségünk számára fontos, helyi gazdasági, közösségi szervezetté nőtte ki magát, többek között a helyi gazdaságfejlesztés és közösségi szerveződések újjáélesztésének egyik legfőbb szervezője lett. Ludas Községi Önkormányzat úgy gondolja, hogy a további sikeres együttműködés mindkét szervezet közös érdeke, mindennek bizonyítéka egy közösen megnyert – TOP-5.3.1 Helyi identitás és közösségfejlesztés Ludas községben – pályázat, amely célja kifejezetten egy szokásaiban és programjaiban is megújulni képes, ámde egyre inkább népi hangulatot, népi vidéket felidéző falukép kialakítása.

2018. éves eredményeink:

2018. évi projektünk kapcsán számos új tapasztalattal gazdagodott önkormányzatunk a mezőgazdasági területén; értékesítési hálót építettünk ki, kétfajta baromfiállomány értékesítési lehetőségeinek tesztelésére volt lehetőségünk, továbbá megtapasztaltuk, milyen az, amikor a fogyasztói, vásárlói igények messze meghaladják az általunk kínált áru-mennyiséget. Gazdasági sikereinken túl az 5 startmunka-mintaprogramban foglalkoztatott közül önkormányzatunk 2 főt, már december hónapban továbbfoglalkoztatásra javasolt a helyi szociális szövetkezet részére, amely szervezet élt a lehetőséggel. 2018. évi startmunka-mintaprogramban beszerzett eszközeinket (keltető és takarmánykeverő-daráló) az idei évben is hasznosítani, az alkalmazásukban rejlő lehetőségeket leginkább kiaknázni kívánjuk.

Startmunka-mintaprogramunk 2018. évben hatalmas sikert aratott nemcsak a helyi és környékbeli lakosság, hanem a szakmában elismert séfek és szaktekintélyek esetében is. Örömmel ezeket mind a világhálón, mind a szakmai rendezvényeken publikálják is. Így valósulhatott meg, hogy felkértek minket az Országos Közétkeztetési Verseny döntőjének szponzorációjára is.

2018. éves tapasztalatok:

2019. évben nemcsak folytatni kívánjuk a 29 hektár területen korábban is folytatott szántóföldi növénytermesztés, állattartási tevékenységünket, hanem tanulva saját hibáinkból egy új megközelítés szerint szeretnénk alkalmazni azokat. 2018. évben az üzemméret, takarmánykeverő-üzem, keltető-üzem engedélyeztetési eljárások kapcsán új információkra tettünk szert, a tanyasi-baromfinevelő üzemünk mindezek alapján került kialakításra. A takarmányozás kapcsán azonban nem volt sajnos összeegyeztethető a takarmánybetakarításból származó eltárolás, jövedelemáramlás a valójában jelentkező takarmányfelhasználással, így az eltárolt takarmány vagy nem a megfelelő mennyiségben, vagy nem megfelelő arányban állt rendelkezésünkre ahhoz, hogy teljes értékű baromfitakarmányt

készíthessünk. Alkalmanként vásárolni voltunk szükségesek, amelynek a költségeit ugyan a programból származó jövedelem teljesen fedezte, de szűkös anyagi helyzetünkben az előfinanszírozása nehézséget okozott gazdálkodásunkban. Így – ugyan takarmányvásárlásra nem érvényesítünk támogatási igényt - költségvetésünkben mégis költségként tüntettük fel, mindezzel párhuzamosan a takarmányértékesítést jövedelemként tüntettük fel.

Mindezek kapcsán az infrastruktúra korábbi megszerzésével biztosított, hogy a baromfiállomány igényének megfelelő mennyiségű és minőségű takarmányt kerüljön előállításra. Innentől az eddigi egy tevékenységből, amely eddigiekben, elviekben kiegyenlített egymást képeztük egy bevételi és egy kiadásoldali számlát. A 2018. évi állattartási tapasztalataink azt mondatják velünk, hogy önkormányzatunk a mennyiségi termelés helyett, a minőségi termelés felé szándékozik nyitni, mindezt arra alapozzuk, hogy az intenzíven, azaz jelentősen nagyobb költségeken nevelt baromfit 650,- Ft/kg-ért tudjuk értékesíteni, míg az alternatív, tanyasi módszerekkel neveltet (mérsékeltbb befektetések és fenntartási költségek) 950-1500,- Ft/kg-ért is tudunk értékesíteni.

A minőségi termelés iránti elhivatottságuk következő állomása a bio-kertészet, bio-növénytermesztés, amelynek kapcsán nemcsak a Biokontroll Hungária Kft, minősítő szervezettel, hanem szakképzett és programunkba bekapcsolódni vágyó szakemberekkel is felvettük a kapcsolatot. A minőségi keresletet produkáló ügyfeleket a húsertékesítésen túl, zöldségeink, ősmagyar különlegességeink, újkori modern hibridek választékával is meg tudjuk örvendeztetni.

A szántóföldi növénytermesztés biológiai alapokra helyezésével Ludas Községi Önkormányzat akár az első szervezet is lehetne a piacon, aki a minősítő szervezetek által is elismert bio-takarmánnyal táplált, tanyasi körülmények között nevelt bio-csirkét állít elő, természetesen ennek a kereteit befolyásolja a csak és kizárólag általunk megtermelt takarmány mennyiség, de mindez egyben egy monopol, majd piacvezető pozíciót is jelenthetne a szervet részére.

2019. évre vonatkozó elképzeléseink:

Az állategészségügyi törvények fertőzésvédelem és állategészségügy szempontjából egyértelműen rendelkeznek afelől, hogy egy összefüggő gazdasági épületben csak és kizárólag azonos életkorú és fejlettségi szintű állomány tartható. A járási hatóságokkal egyeztetve megtaláltuk a módját annak, hogy a törvényt máshogy értelmezve az eddigiekben bérelt épületet terveinknek megfelelően alakíthassuk át úgy, hogy egy bejáraton keresztül, a szociális helyiségeket elhagyva a fekete-fehér öltözöt követően 3 különálló nevelőhelyiségeket alakíthassunk ki. Mindehhez egy hőszigetelt sátozott épületrésszel egészítenénk ki a jelenlegi bérleményt, továbbá – amennyiben a program megengedi számunkra meg is vásárolnánk azt. A bérleti szerződés létesítésekor egy meghatározott bekerülési értéken rögzített (12.000.000,- Ft) elővásárlási jogot is aláírtunk az ingatlan tulajdonosával, amelynek keretében az ingatlanhoz, továbbá 3 ha beépítetlen, művelés alól kivont terülthez jutna hozzá önkormányzatunk. Sajnos a múlt hátra maradt terhei nehezdednek önkormányzatunk vállaink, így nincs lehetőségünk az épület megvásárlásához saját pénzügyi

forrás biztosításához. Mindazonáltal tudatában vagyunk annak, hogy mérföldkő lenne nemcsak az önkormányzatunk, hanem egész településünk életében.

Sikerességünk ékes bizonyítéka annak, hogy számos nagy médiafelület legyen az állami, vagy magán felfigyelt tevékenységünkre, felfigyelt önkormányzatunkra és szövetkezetünkre, ezzel ingyen marketinghez jutottunk nemcsak mi, hanem az egyszerű közfoglalkoztatáson túlnyúló olyan munkaerő-piaci kezdeményezések, mint a Startmunka-mintaprogram vagy éppen, mint a szociális szövetkezet intézményei, akár ezeknek egymás mellett működő, egymáson alapuló modellje.

A projekt átfogó célja, hogy a településünk adottságain, eddigi közfoglalkoztatási, startmunka-mintaprogram, szociális szövetkezeti tapasztalatainkat, tudásunkat, tenni akarásunkat a településünk, közösségünk és a kistérségben élő hátrányos helyzetű emberek megsegítésében kamatoztatni tudjuk, egy igazi MINTAPROGRAMKÉNT működjön a helyi és térségi emberek szemében. Megmutassuk azt, hogy igenis van kiút a nehéz helyzetből, igenis fényes jövő építhető, igenis magas hozzáadott értékű árút állíthatnak elő. Mindösszesen megkeressünk mindenkiiben azt a képességet, amelyet alkalmazza közösségünk teljes jogú és hasznos tagjává nőheti ki magát.

A fejlesztés illeszkedik Ludas Község Önkormányzatának településfejlesztéshez kapcsolódó helyi munkahely teremtési akciójához. Jelen mintaprogram a megvalósításának 12. hónapját követően a programba bevont legalább 2 fő hátrányos helyzetű továbbfoglalkoztatását főállású munkalehetőség biztosításával tervezzük. A fejlesztés a közvetlen, 5 fő foglalkoztatottnál jelentkező hatásain túlmenően további gazdasági és társadalmi ún. multiplikátor-hatásokat generál. A projekt megvalósítása során a szintén közfoglalkoztatáson alapuló Ludasi Mezőgazdasági- és Szociális Szövetkezet baromfi-vágóhídi szolgáltatásainak igénybevitelével legalább 8 fő főállású, korábban egyaránt közfoglalkoztatott munkanélküli megélhetéséhez járul hozzá, így gazdaságfejlesztési, gazdaságélénkítő hatása túlmutat a programon.

Az elmúlt években, Heves megyében és a Gyöngyösi járás kistelepüléseinek vonatkozásában folyamatosan növekedett az elvándorlások száma. Ennek legfőbb oka, hogy a munkavállalási lehetőséget helyben igen korlátozottak. A beruházás hatására szélesedik és koncentrálódik az helyi áruk kínálata, nő a munkahelyek száma, nő a községben élők elégedettsége, ezáltal javul a község népességmegtartó képessége. Mindezek tovagyrúzó hatása, hogy a község helyi adókból származó bevételei is nőnek, biztosítva ezzel további beruházások, önerős fejlesztések lehetőségét.

A projekt megvalósítási időszakára eső teljes támogatási kérelmünk 32.711.436,- Ft, amelyből bérköltés 5.476.404,- Ft, beruházás és dologi költségek 27.235.032,- Ft. A befektetett eszközök megtérülése az általunk számítottak szerint a 7. tevékenységi év elején megvalósul. Az 5 éves megvalósítási időszakra számított pénzügyi mutatók szerint az program teljes költségvetése az alábbiak szerint alakul; a támogatással kiegészített ötéves kumulált bevétel meghaladja a 141 millió Ft-ot, az összesített kiadások mértéke 95 millió forintra tehetőek. A teljes támogatási kérelem teljes megtérülése a 7. évben várható.

Miután a projektgazda közcélú tevékenységet folytat, felkészült arra, hogy a létesítmény üzemeltetése hozzájárulást igényelhet, a megvalósítási időszakban keletkező működési hiányokat saját forrásból fedezi, a projekt fenntartásáról gondoskodik.

2. PROJEKTGAZDA BEMUTATÁSA

Projektgazda:	Ludas Község Önkormányzata
Járás:	Gyöngyösi járás
Cím:	3274 Ludas, Fő tér 1.
Projektmegvalósítás felelőse:	Vargáné Csengeri Mónika, polgármester
Projektmenedzser	Baranyi Dániel, Ludasi Mezőgazdasági- és Szociális Szövetkezet
Megvalósulás helye:	Ludas
Lakónépesség száma (KSH,2016.01.01.)	758 fő
Relatív munkanélküliség mutatója 2018. év	4,91
A projekt megvalósításával érintett település a kedvezményezett járások besorolásáról szóló 290/2014 (XI.26.) Korm. rendelet alapján valamely kedvezményezetti kategóriába tartozik:	NEM
A projekt megvalósításával érintett település a kedvezményezett járások besorolásáról és a besorolás feltételrendszeréről szóló 105/2015 (VI.23.) Korm. rendelet alapján valamely kedvezményezetti kategóriába tartozik:	NEM

Ludas Község, Heves megyében, a Gyöngyösi járásban, Gyöngyös és Kápolna között található a régi 3-as főút és az M3-as autópálya között, közvetlen lehajtóval az autópályáról. A 758 főre becsült lakosú község a Mátraalján fekszik, a Mátra hegység déli előterében.

A projektgazda és a kiválasztott projektmenedzser az elmúlt években több támogatási konstrukcióban, sikeresen megvalósított projekteken vettek részt, így jelentős pályázati, elszámolási, gazdálkodási tapasztalatok birtokában vannak. A korábban megvalósult fejlesztések sokszínűsége egyaránt mutatja a település vezetőségének hozzáállását, a folyamatos fejlődés, fejlesztés iránti elkötelezettségét.

2.1.A PROJEKTGAZDA TEVÉKENYSÉGEI ÉS KORÁBBI FEJLESZTÉSEI

Ludas község 2014. évben sikeresen pályázott a szociális földprogram aktuális kiírására, így megvalósult egy 1000 db előnevelt csirke elhelyezését lehetővé tevő baromfitelep beruházása, amelyeket 2015. év óta minden évben megismételt, így a baromfinevelés és szántóföldi növénytermesztés területén jelentős tapasztalattal rendelkezik. Önkormányzatunk továbbá részt vesz a NöDiK gyümölcsész programjában, amelynek keretében Kárpát-medencében őshonos gyümölcsfák telepítésére került sor körülbelül 1 hektáron.

Az elsődleges cél a község szociális étkeztetéséhez szükséges húsáru, zöldség, későbbiekben gyümölcs biztosítása volt. 2014. év végén az önkormányzati tulajdonban lévő földek mellett új parcellák feltörésére és termelésbe történő bevonására került sor, mivel a települési önkormányzat elkötelezte magát a mezőgazdasági termelés mellett. Célként került kitűzésre a település önellátóságának, a szociális étkeztetéshez szükséges nyersanyagok biztosítása, továbbá a háztáji gazdálkodás feltételrendszereinek ismételt kialakításával egy szociális szövetkezet létrehozása. 2015. április 30-án megalakult a Ludasi Mezőgazdasági- és Szociális Szövetkezet, amely, mint együttműködő partner vett részt az önkormányzat gazdálkodásában, ezzel is segítve a közfoglalkoztatási programok és ezzel egyidejűleg az önkormányzati gazdálkodás sikerességét. A Szociális Szövetkezet koordinálásában és az elkövetkezendő évek gazdálkodásának megalapozásaként, mintegy 24 fő hátrányos helyzetű dolgozó került foglalkoztatásra. 6 fő közvetlen baromfihízlalási, 15 fő patakpart- és medertakarítási, egyéb mezőgazdasági: zöldségtermesztési és szántóföldi növénytermesztés, gyümölcsstermesztő kertészeti programban vett részt. Ezen programok bérkötségét minden esetben az önkormányzat által elnyert rövid- és hosszú távú közfoglalkoztatási programok biztosították. A település rendkívül rövid idő alatt, kiemelkedő eredményeket ért el nemcsak a közfoglalkoztatás, hanem a gazdaság, helyi munkahelyteremtés területén egyaránt.

2018. évben először vehettünk részt Startmunka-mintaprogramban, amelynek kapcsán egy külterületi bérleményben 3200 Bábolna Tetra H jószágot tartottunk, 2600 db-ot baromfit 16020 db tojást értékesítettünk. A Startmunka mintaprogramunkban 2018. évi pályázatában a 2019.04.30-i napig megadott eredményindikátoraink az alábbiak voltak: 2400 levágandó baromfi, 11.200 db értékesített tojás. Mindezek alapján 2018. évi pályázatban a vártnál rövid idő alatt teljesítettük az általunk megadott indikátorok, összességében első Startmunka-mintaprogramunkat sikeresnek ítéljük meg. Termékeinkből lakosságunk számára rendszeren tartunk kedvezményes vásárokat, ahol jóval piaci ár alatt hozzájuthatnak a kiváló minőségű ludasi élelmiszerekhez.

2.2.EGYÜTTMŰKÖDŐ PARTNEREK, A PROJEKT MENEDZSMENT SZERVEZET BEMUTATÁSA



A projekt megvalósításába a projektgazda Ludas Község Önkormányzata, a pályázat összeállítása, szakmai megvalósítása érdekében aktívan bevonja a Ludasi Mezőgazdasági- és Szociális Szövetkezet vezetőségét egyaránt.

A Ludasi Mezőgazdasági- és Szociális Szövetkezet integrátori-partnerszervezetként egyaránt megjelenik a projekt megvalósításának folyamatában, azonban nemcsak a baromfi-vágóhídi és értékesítési szolgáltatások teljesítését fogja ellátni, hanem az üzemvezetési, pénzügyi és adminisztrációs feladatok elvégzésével járul hozzá a program sikerességéhez.

A Szövetkezeten túl a fentebb bemutatott szociális földprogramok keretében az önkormányzat együttműködött a Ludasi Roma Nemzetiségi Önkormányzattal a konyhakerti növénykertészet, gyümölcsös gondozásában és a baromfitelep gondozásában. Ezt a gyümölcsöző együttműködést a jövőben is folytatni kívánjuk.

A projektmenedzseri, szakmai, pénzügyi vezetői feladatokat a Ludasi Mezőgazdasági- és Szociális Szövetkezet részéről Baranyi Dániel projektmenedzser, vezető tisztségviselő látja el. Feladatai a következők:

- *Támogatási szerződés megkötése során a mellékletek összeállítása, egyeztetés a Közreműködő szervezetekkel.*
- *Kapcsolattartás a beszállítókkal, a kivitelezőkkel.*
- *A szükséges kiválasztási eljárások lebonyolításában szakmai segítség nyújtása, egyeztetés a projektgazdával.*
- *Amennyiben szükséges, Támogatási Szerződés módosítási kérelmek és változásbejelentők elkészítése, benyújtása, azok tartalmának jóváhagyatása a projektgazdával.*
- *Részvétel a helyszíni szemlén, a helyszíni ellenőrzésen, illetve más, a pályázathoz kapcsolódó ellenőrzéseken.*
- *Az esetlegesen felmerülő azonnal beavatkozást igénylő helyzetek kezelése, egyeztetés a szakterület felelősével, IH illetékeseivel, a Projektgazda felé döntési javaslat eljuttatása.*
- *Könyvvizsgálat lebonyolításában közreműködés, együttműködés a könyvvizsgálóval.*
- *A projekthez kapcsolódó teljes körű pénzügyi tervezés készítése, módosítások elvégzése, adatszolgáltatások előkészítése.*

A projektben részt vevők – feladataik pontos lehatárolásával – képesek a projekt lebonyolítására, a projektben jelentkező esetleges problémák esetén megoldási javaslatok nyújtására és a Projektgazda döntésének végrehajtására.

A jelenlegi infrastruktúra elegendő a projekt sikeres megvalósításához. Természetesen a projektben dolgozók mindegyike (intézményen belül és kívül is) rendelkezik helytesszel, aki a projektet váratlan helyzet esetén tovább tudja vinni.

3. A FEJLESZTÉSI IGÉNY MEGALAPOZÁSA

3.1. STRATÉGIAI HELYZETÉRTÉKELÉS

3.1.1. TERMÉSZETI ADOTTSÁGOK, KÖZÚTI ELÉRHETŐSÉG

Ludas község elhelyezkedése, mind földrajzilag, mind a közúti és tömegközlekedési elérhetőségek szempontjából kiemelkedően jó. A település közvetlen autópálya (M3) felhajtóval és saját vasútállomással rendelkezik, közigazgatási területén áthalad a 3-as főút, így adottságai kereskedelmi és fuvarozási szempontból is kivételesek. Mezőgazdasági művelésre fogható talaja agyagos löszön képződött barna erdőtalaj, átlagosan 35 AK értékű, továbbá 42-50-es Arany-féle index szerinti kötöttséggel rendelkezik. Földjei kálium és foszfor hiányuk ellenére gabona és más mezőgazdasági termények számára optimális feltételeket nyújtanak. A település jelenleg 29 ha területen gazdálkodik (zölddel jelölve) elhagyott parcellái, műveletlen közbelső területei átminősítést követően mezőgazdasági tevékenységre alkalmassá tehetőek, így mintegy megduplázva a jelenleg rendelkezésre álló művelt területek összességét (sárgával jelölve). A térség évenkénti átlagos csapadékmennyiség 500-600 mm, míg a napsütéses órák éves száma megközelítőleg évi 1900-2000 óra.



3.1.2. GAZDASÁGI ADOTTSÁGOK

A település gazdasági szerkezetének döntő többségét mellékállású őstermelők, egyéni vállalkozások – amelyek sokszor még az önellátás szintjét sem érik el – adják. Legtöbbjük kiskereskedelmi céllal jön létre, míg más ágazatokból, mint építőipar, élelmiszeripar, szolgáltató vállalkozások mindösszesen csak 1-1 vállalkozás említhető. A szervezetek jelenléte a foglalkoztatás területén elenyésző, tulajdonosaik, illetőlegesen maximum 1 ember alkalmazására nyújtanak lehetőséget. A településen legnagyobb foglalkoztató az önkormányzat, amely a hivatali kirendeltséggel együtt 2017. évben 32 főnek adott munkát, 2018. évben ezek a szervezetek egy helyi építési vállalkozó, továbbá településünk büszkesége a Ludasi Mezőgazdasági- és Szociális Szövetkezet.

A település aktív munkavállalóinak (241 fő) megközelítőlegesen 70%-a munkalehetőségek hiánya következtében ingázik. Az egy állandó lakosra jutó SZJA- adóalapot képező jövedelem (2016. évi) értéke 893.736, - Ft, amely az országos átlag 80%-a.

3.1.3. TÁRSADALMI ADOTTSÁGOK

A település más hátrányos helyzetű vidéki kis- és közepes falvakhoz hasonlóan jelentős demográfiai egyenlőtlenségeket mutat. A lakónépesség az elmúlt 15 évben, 850 főről 25%-os csökkenést követően 736 fő (2016), 2017. évig így a népességvesztő települések közé volt

sorolható. A népességsökkenés okai többek között a természetes szaporulat és a vándorlási egyenleg arányaira voltak visszavezethetőek. A kistelepüléseken a városokhoz viszonyítottan kevesebb a munkahely, amennyiben van, így a fiatalok a kedvezőtlen adottságú területek elhagyására kényszerülnek, máshol alapítanak családot. Ezeket a folyamatokat nemhogy mérsékelni, hanem megfordítanunk sikerült az elmúlt évek szociális, gazdasági és munkahelyteremtési akciótervünknek hála. A Startmunka-mintaprogram, a szociális szövetkezet, a számtalan megnyert pályázat, a pályázatok okozta sajtóvisszhang mind arra sarkalja a környékbéli fiatalokat, hogy Ludason találják meg későbbi családalapításuk helyszínét. Statisztikáink alapján 2017. január 1-től számítva 21 fiatal, családalapítás előtt álló beköltözővel bővült településünk, közülük sokan már jelezték, hamarosan kisgyermekkel bővül kicsiny családjuk. Óvodánk, amely 2014. évben a bezárás határán volt várólistás teltházzal működik, sőt 14 év szünet után 2018. év szeptember 2-án ismételten becsöngethettek a ludasi kisiskolába.

A 2011-es népszámlálás idején a település lakónépességének mindösszesen 6%-a vallotta magát roma származásúnak. Már ugyanezen népszámlálás idejében felfedezhető, hogy a piramisformájú korfa-modell az ún. urna –formájú modellre felváltódni látszik, azaz az idősebb korosztályuk túlsúlya 140%-ról 160%-ra fokozódott. A népesség, akárcsak a jelenleg munkahellyel nem rendelkező álláskereső folyamatos előregedése 2019-es évben is megfigyelhető, mondhatni változatlan. A település munkanélküli népességének 68%-a idősebb, mint 35 év, amelyből további 72% már a 45 éves kort is meghaladta. Az utóbbi időben bekövetkezett változások a 35 év alatti korosztályok számarányának mintegy 10 százalékpontos, azaz 25%-os csökkenésével és a 45 éves feletti korosztályok egyenlő arányú százalékpontos növekedésével jellemezhetőek, a számarányokat mérsékli a 2017. évet követő demográfiai fordulat.

A munkaerő-piaci foglalkoztathatóságot olyan tényezők befolyásolják, mint az életkor, álláskereső által elsajátított képzettségek, képességek, tapasztalat. Ugyan az utóbbi évek munkanélküliségi adatai azt mutatják a község vonatkozásában, hogy csökkent a regisztrált munkanélküliek száma, azonban képzettségi szintjükben nem történt változást. A település álláskeresőinek vonatkozásában 44% csak általános iskolai, 32% szakmunkás és szakiskolai végzettséggel rendelkezik, tehát az összes álláskereső vonatkozásában 76% nem rendelkezik érettségi bizonyítvánnyal sem, ami viszont egyre több munkalehetőség alapfeltételeként kerül megállapításra. Mindezen jelenségek vizsgálatát követően megállapítható, hogy a munkanélküliek között jelen vannak azok a hátrányos helyzetű álláskereső, akik végzettségük és életkorukból kifolyólag már hosszú ideje nem tudnak a munka világába re-integrálódni. A 180 napon túli nyilvántartott álláskereső száma 10, akárcsak az egy éven túl nyilvántartottak száma. A mintaprogram keretében történő alkalmazásba ezt a célcsoportot kívánjuk elsődlegesen bevonni.

3.2.ÁGAZATI ELEMZÉS

A baromfiágazat a vágóállat termelés 1527 ezer tonnájából 702 ezer tonnát (83%-ot) állít elő. A belföldi húsfogyasztásban első helyen a baromfihús áll, 25,4 kg/fő/év (KSH, 2016) Az OECD-FAO tanulmánya szerint a következő 10 évre a baromfihús kereslete és termelése meghaladja a 135 millió tonnát, ami 27%-os, azaz évi 2,7%-os növekedés.

Az utóbbi évek jogszabályi változásai, madárinfluenza járványai, termeléshez szükséges erőforrások árindexeinek növekvő tendenciái, továbbá a 2016-ban bekövetkezett sertéshús (mint helyettesítő termék) áfa-csökkentése – amely az értékesítési árban rövid ideig tartó csökkenést hozott csupán – veszélyes folyamatot indított meg. Azonban a csirkehús áfájának csökkentése, továbbá a minimálbérek növekedése miatt a baromfi-hús fogyasztása ismét fokozódott Magyarországon. 2018-ra világszinten és az EU-ban is túltermelés alakult ki a brojlercsirke-ben, ami nyomott árakat eredményez a világpiacra. Az ágazatban 2018. szeptember környékén már látszottak a jelei annak, hogy sok az áru, kezdenek felhalmozódni a készletek. Utóbbiak még a legderülátóbb piaci előrejelzések szerint is ki fognak tartani júniusig, nyomás alatt tartva az árakat, amely leginkább a multinacionális cégek termékei esetében lesznek érezhetőek. Ez nemcsak a beszállító termelőknek, hanem a piaci ár alakulásával a hazai, közvetlen értékesítő gazdák számára is árcsökkenést fog eredményezni.

A BTT-elnök szerint a piaci folyamatok alakulásában nagy szerepük volt a különböző állatbetegségeknek, így 2017-ben a madárinfluenzának – amelynek hatásait a magyar baromfiágazat az elmúlt évben már maga mögött hagyta –, valamint a 2018-as afrikai sertéspesztisnek (ASP). A sertéspiac problémái ugyanis – helyettesítő termék lévén – gyorsan megjelennek a baromfi-piacon ott többletfogyasztást eredményezve. A szakértők szerint az ASP nem egy gyorsan múló probléma, és hosszabb ideig meghatározó tényező marad a húspiacon.

Ehhez hasonló közvetett, de erős befolyása lehet a Brexitnek is. A brit kilépéssel kapcsolatos bizonytalanság már most érezhető, az Egyesült Királyság ugyanis közel sem önálló baromfi-ból. Az európai beszállítók által a brit piacon értékesített baromfi-hús sorsa bizonytalan, az onnan kiszoruló áru elhelyezése valószínűleg sokaknak megoldhatatlan gondot okoz majd. Eközben Ukrajnából továbbra is nagy mennyiségben érkezik az európai piacra a BTT-elnök megfogalmazása szerint csupán legálisnak tűnő, de inkább féllegális áru, ami szintén árlenyomó tényező.

Mivel az elmúlt tíz évben a baromfi-szektor feldolgozási fázisa, a baromfi-hizlálók és feldolgozók vertikális kapcsolatainak erősödése struktúraváltozást okozott, így a baromfi-hizlálás és feldolgozás, mint egység kezelendő. Az Általános Mezőgazdasági Összeírás (ÁMÖ) adatai alapján jelenleg 312 ezer üzemben, illetve mezőgazdasági háztartásban folyik baromfitartás, aminek 99%-a 1000 darab alatti létszámmal működik és az állomány 25%-át tartják. Az erős verseny miatt, továbbá a közelmúltban tapasztalt feltételek végett a fokozatos beruházást igénylő szakaszban csak a legnagyobb vállalatok tudtak megmaradni - átvéve a tönkrement kisebb üzemek pozícióját -, növekedni.

A brojlercsirke-piacon tehát túlkínálat mutatkozik, amely júniusig talán elkell, de leginkább újratermelődik, így a piaci helyzet egykönnyen nem változik, új, kisszereplőként piacra lépni kockázatos feladat, így a mennyiségi termelés helyett, valamely különlegességgel – alternatív, tanyasi baromfi-val – jóval könnyebb feladat elérni a vásárlóközösséget, mintsem versenyezni a jóval költséghatékonyabb tömegtermeléssel.

Úgy véljük, hogy Magyarországon tovább folytatódik a minőségi, érték-többlettel rendelkező baromfi-termékek iránti kereslet növekedése.

3.3.A MINTAPROGRAM SORÁN MEGVALÓSÍTANDÓ TEVÉKENYSÉG KIVÁLASZTÁSÁNAK INDOKLÁSA

A baromfiágazat termőföld, illetve takarmány igénye – a baromfi fehérje transzformáló képessége miatt – az állati termékeket előállító ágazatok közül a legkisebb, eszközigénye más állattenyésztési ágazatokhoz képest alacsony. A jószágok mértéket figyelembe véve kiváló istállókihasználtság jellemzi, így legnagyobb az egységnyi férőhelyen előállított – piacképes és folyamatosan keresett – hús mennyisége. Jövedelem-termelőképesége függ attól, hogy mely takarmányozási és tartási módokat kombinálunk, így intenzív brojler állományoknál jövedelemtermelő képessége más mezőgazdasági ágazatokhoz, mint mezőgazdasági növénytermesztés, kertészet viszonyítottan mérsékelt – , viszont a tanyasi, extenzív tartású kapirgáló csirkék magasabb hozzáadott értékükkel, forgóeszközök figyelembevételével kedvezőbb bevételi eredményeket produkálnak. Azonban minden nevelési módszer esetében a befektetett tőke mozgása és az ökonómiai megtérülése gyors, ami likviditási előnyt nyújt az ágazat szereplőinek. A baromfihízlalási tevékenységgel szemben az integrált üzem esetében jelentősebb likviditási problémákkal nem számolhatunk. Mindezeket véve a szövetkezettel való kapcsolat, integráció rendkívül jövedelmező, kiszámítható és fenntartható működést biztosít.

4. PROJEKT CÉLKITŰZÉSEI, ELVÁRT EREDMÉNY

4.1.A PROGRAM CÉLJÁNAK, CÉLCSOPORTJÁNAK MEGNEVEZÉSE

A települési adottságokból, továbbá az állami termelőszövetkezetek hajdani jelenlétéből adódóan az itt élők nagy részének fő megélhetési forrása a mezőgazdaság és állattenyésztés volt. A fejlesztés hozzájárul mindezek ismételt felélénkítéséhez. A hátrányos helyzetben lévő személy olyan tapasztalatokat szerezhetnek, melyekkel későbbiekben saját maga, és családja számára egyaránt kamatoztatni tud. A közfoglalkoztatás mellett a kistermelői programhoz csatlakozók magasabb jövedelmet biztosítanak családjuk számára, emellett növekszik az egy főre jutó jövedelem mértéke így az önkormányzatnak nem a segélyek kifizetésére kell fordítani a megtakarításait, hanem a településen munkahely teremtő beruházások önjelét tudja biztosítani.

Tovább kívánjuk mélyíteni az egyes ágazatok közötti összhangot a fenntarthatóság biztosítása érdekében (szántóföldi növénytermesztés és állattenyésztés). Fokozni szeretnénk a növénytermesztés és a közétkeztetés kapcsolatának hatékonyságát. Mindenképpen szeretnénk folytatni a gyakorlatot, hiszen az eddig elért eredményeket tekintve pozitív hatással van ez az egész településre. A jelenlegi piaci viszonyok tanulmányozását követően szándékunkban áll az általunk megtermelt nyersanyagok saját szervezetén belül történő feldolgozása és kereskedelme, ezzel kiiktatva a közbenső csatornákat és maximalizálva a gazdálkodásból kinyerhető jövedelmet, lehetővé téve minél több hátrányos helyzetű és közfoglalkoztatott teljes állásban történő alkalmazását.

Önkormányzatunk a megkezdett baromfitartási programot hosszútávon szeretné működtetni, bővíteni, ennek egyik alapvető feltétele a 100%-os bér és járulék támogatás és a dologi költségek bizonyos átvállalása.

Kiemelt jelentőségű, hogy új munkahelyeket teremthetünk, reményeink szerint nő az önfenntartó foglalkoztatás. A munkanélküliség kezelésében, a helyi foglalkoztatottság elősegítésében a baromfitelep jelentős előrelépést jelent.

Fontos szempont volt megfelelő képzéssel és tapasztalatokkal rendelkező szakemberek bevonása a hátrányos helyzetű közfoglalkoztatott tagok kiegészítéséül. Ennek megfelelően állattenyésztésben és mezőgazdasági munkákban már tapasztalatokkal rendelkező közfoglalkoztatott személyeket vonunk be a programba. A kiválasztás során alkalmazott további szempontok a közösség életében betöltött szerep, a projekt során jól alkalmazható, tevékenységek végzéséhez feltétlen szükséges végzettség vagy azzal egyenértékű tapasztalati ismeretek megléte.

Önkormányzatunk és a szövetkezet együttműködése még inkább elősegítheti a munkanélküli családok aktiválását, önszorgó képességeinek megerősítését. A jelentős számú álláskeresőre való hivatkozással, fontosnak tartjuk a magas kézimunkaerő-igényes tevékenységek folytatását, célunk így, hogy a növénykultúrák és állattenyésztés minél hosszabb ideig biztosítsanak elfoglaltságot a dolgozók számára. Tapasztalataink alapján az eddigi programok összessége mintegy 31 családnak segített hátrányos helyzetük mérséklésében.

Jelen program elindításával célunk az, hogy a tartósan munkanélküli lakosság egy részét sikeresen visszavezessük a munka világába, úgy, hogy lehetőség szerint értéket teremtsen, és a tevékenység önfenntartóvá váljon. Fontos célja a közfoglalkoztatásnak és a szociális szövetkezetnek is, hogy ösztönözze a nagy-területű műveletlen kertek újra művelés alá történő kerülését, kiegészítő jövedelem biztosítását a tulajdonosaiknak.

4.2.A PROGRAMBAN TERVEZETT KÉPZÉSEK

A projektben foglalkoztatni kívánt álláskeresők a korábbi közfoglalkoztatási programok folyamán már részesültek a feladataik ellátásához szükséges szakmai képzésekben, hasznos tapasztalati tudást halmoztak fel. Az alkalmazottakat Baranyi Dániel, okleveles gazdasági és vidékfejlesztési agrármérnök részesíti szakmai továbbképzésben, hogy aztán a rájuk kiszabott munkafeladat minél szélesebb körű ellátására képesek lehessenek.

A programjaink során képzettségi, képességi szempontok alapján kerülnek megosztásra a feladatok, biztosítva a gazdálkodás hatékony és szakszerű folytatását. Az önkormányzati gazdálkodás tevékenységének fő koordinátora a gazdasági mérnök képzettséggel rendelkező polgármester, továbbá a Ludasi Mezőgazdasági- és Szociális Szövetkezet, mint szakmai tanácsadó, koordináló - önkormányzati tagsággal rendelkező - partnerszervezet a szakmai irányításban, oktatások és konzultációk révén a tudástranszfer megvalósulásában vesz részt.

A szövetkezet vezetőségében hátrányos helyzetűek mellett megtalálhatóak a jelentős tapasztalattal rendelkező, gyakorló mezőgazdászok, pénzügyi és humán erőforrás-gazdálkodás területen jártas szakemberek, továbbá gazdasági és vidékfejlesztési agrármérnök is.

4.3.A PROJEKT MEGVALÓSÍTÁSÁVAL KAPCSOLATOS SPECIÁLIS INFORMÁCIÓK

Ludas Község Önkormányzata az Emberi Erőforrások Minisztériumának támogatásával már harmadik éve sikeresen működő kertgazdálkodást folytat, melyet 2014-ben baromfitartással bővítettünk. A szociális földprogram előző éves lehetőségeivel élve sikerült a zöldségtermesztési és baromfi állattartási programot úgy kialakítani, hogy a regisztrált álláskeresők 100%-ban bevonásra kerültek és számukra folyamatos munkavégzést tudunk biztosítani.

A fejlesztés során megvalósuló baromfitelep output termékeit a szociális szövetkezet által, a szövetkezetet megbízva kívánjuk feldolgoztatni, és a szövetkezet által már kiépített értékesítési láncon keresztül értékesíteni. Kiemelnénk, hogy a szociális szövetkezet azzal a speciális üzleti modellel kívánja tevékenységét folytatni, hogy nem pusztán vágóhídi darabolást végez, hanem közreműködik a szolgáltatását igénybevevők árujának fogyasztókhöz történő eljuttatásához egyaránt.

A gyöngyösi járás legtöbb településének önkormányzata, közintézmények, kiskereskedelmi áruházak, lakosok, továbbá az egri Eszterházy Károly Egyetem, a hatvan Albert Schweitzer Kórház, a gyöngyösi Bugát Pál Kórház egyaránt jelezték, hogy a szociális szövetkezet által levágott, darabolt baromfit szeretnék felvásárolni.

A szövetkezet kedvező, nagykereskedelmi árak megfelelően értékesíteni a darabolt baromfit. Az értékesítési szolgáltatás ellenértékeként az értékesítési ár 10-15% illeti meg, azaz a húsértékesítéséből származó pénzeszköz 85-90%-a közvetlen a termelőnél jelentkezik, így az átlagos felvásárlási árakkal szemben mintegy 20-30%-os jövedelemtöbblet juttatva a termelőket.

Térségünkben egyedülálló kezdeményezésként Abasár, Vécs, Domsztló, Karácsond és Ludas együttműködése alapján létrehoztuk egy mátraaljai konzorciumot, mely egymást segítve működik a jövőben. Tekintettel arra, hogy mindegyik település a számára megfelelő gazdasági körülményekre és adottságokra szabott tevékenységet végzi.

4.4.A FENTARTHATÓSÁGGAL KAPCSOLATOS ELKÉPZELÉSEK

A projekt lezárását követően gondoskodunk arról, hogy az elért eredmények, megtakarítások visszaforgatásra kerüljenek a tevékenységbe, fenntartva a további szervezetfejlesztés lehetőségét. Lehetőségeink szerint újabb személyek bevonása váljék lehetővé, bővítve ez által azt a kört, amelynek részére megélhetési, létfenntartási lehetőséget biztosítunk.

A mezőgazdasági tevékenységre alapozott munkaprogram relevanciáját az adja, hogy egészséges, friss, helyben előállított élelmiszerre mindig szükség lesz, a termékek bármekkora

mennyiségben eladhatók, hiszen a helyi vállalkozások is szívesebben preferálják a helyben, helyi munkaerő által előállított termékeket.

A szövetkezet tavasszal épülő kisméretű baromfivágóhídja a helyben nevelt tanyasi baromfik feldolgozásával magas hozzáadott értéket képviselő végterméket állít elő, a helyi termelők, a szövetkezet, valamint a közfoglalkoztatás keretében végzett állattartó tevékenységekre építve. A szociális szövetkezet a résziaci lehetőségekre való tekintettel termelését folyamatosan növelni kívánja, amely ismételt fejlesztési lehetőségét jelent a ludasi baromfitelep vonatkozásában egyaránt.

A projekt fenntarthatóságával kapcsolatosan pénzügyi tervet készítettünk, amely alátámasztja a projekt későbbi fenntarthatósági, elemzi megvalósításának eredményeit. Ennek pontos bemutatási a pénzügyi elemzés fejezetében valósul meg.

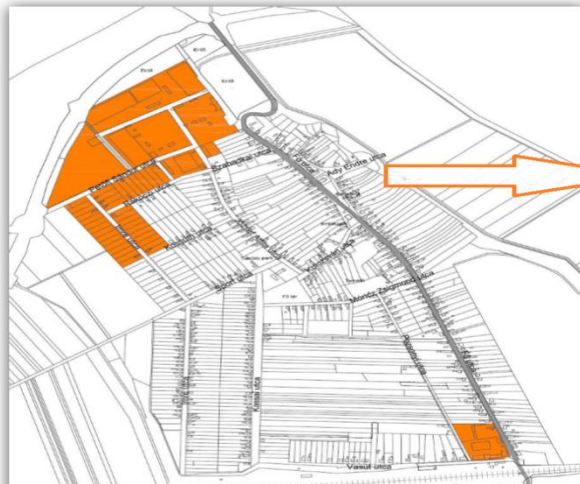
5. A TERVEZETT FEJLESZTÉS TARTALMÁNAK BEMUTATÁSA

5.1.A PROJEKT MEGVALÓSÍTÁS BEMUTATÁSA, MŰSZAKI TARTALOM LEÍRÁSA

A projektünket az eddigi 4 helyszín helyett immáron csak 3 helyszínen szeretnénk megvalósítani. A településünk belterületén található kisméretű baromfitelepet idővel szeretnénk felszámolni, azt a továbbiakban őstermelői piaccá, takarmányboltta átalakítani.

- **SZÁNTÓFÖLDEK (29 ha):** A település több pontján elhelyezkedő szántóföldek biztosítják a lehetőséget, hogy a megfelelő vetésszerkezettel folytathassuk a szántóföldi növénytermesztő tevékenységünket. A learatott terményeket a jövőben értékesíteni szándékozunk a szociális szövetkezet és a környékbeli vállalkozások számára.
- **KERTGAZDÁLKODÁS (2ha):** Szántóföldjeink mellett a szociális étkeztetés, továbbá a lakossági igényeknek is eleget kell tennünk. 2018. évben 5 db lakossági zöldségvásárt tartott szervezetünk, ahol az önkormányzati kertgazdálkodásban megtermelt zöldségeket nagy sikerrel értékesítettük. A bevétel és a költségcsökkentési szándék mellett azonban ki kell emelni azt, hogy mintaként kívánunk fellépni a kertgazdálkodás területén, hogy minél több család ismételten hozzájárjon otthoni kertjük megműveléséhez. 2019. évben-szándékunkban áll már valamelyest feldolgozni is termékeinket, az ehhez szükséges infrastruktúra és jogszabályi háttér az óvodai konyha és gyümölcs-zöldség előkészítő helyiségek használatával biztosított. Mindez által egy startmunka-mintaprogramban foglalkoztatott kollégát szeretnénk uborka, vegyes vágott, és savanyú káposzta készítésével megbízni.

- **BAROMFITELEP:** A 2018. évben létrehozott baromfitelep a volt TSZ terület (hrsz: 082/1) balsarkában elhelyezkedő gazdasági épület, amely hosszú évek óta kihasználatlanul tátong. Az önkormányzati költségvetés szűkösségére való tekintettel nem rendelkezünk anyagi forrásra a megvásárláshoz ennek ellenére már a 2018. évi projekt kapcsán elővásárlási joggal kiegészített bérleti szerződést kötöttünk a tulajdonossal arra az esetre, ha a 2019. évi Startmunka-mintaprogramunk megengedné megvásárlását.



GAZDASÁGI JELLEGŰ TELEPÜLÉSRÉSZ

A belterület északi részén a lakóterületekhez közvetlenül csatlakozva a hajdani kastély területén és a település déli szélén mezőgazdasági telephelyeket találhatunk.

Az épületek egyszerű tömegformálásúak, nyeregtetővel fedettek, hosszúkás alakúak. Mindkét telephelyen találhatunk többszintes magtár építményeket, melyeknek építészeti tömegformálása, kialakítása megőrzendő értéket képvisel.



Légifotó az északi gazdasági területről.



A költségek további csökkentése végett tartástechnológiánkat a fél-extenzív, extenzív termelés jellemzi. Ennek megfelelően nem a kizárólagosan csak hústermelésre hasznosítható húshasznú broiler baromfikat helyezzük előtérbe, hanem sokkal inkább a Bábólna Tetra H fajtát tartjuk előnyösebbnek. 2018. évi tapasztalataink alapján gazdálkodásunk jövedelmezőnek bizonyult.

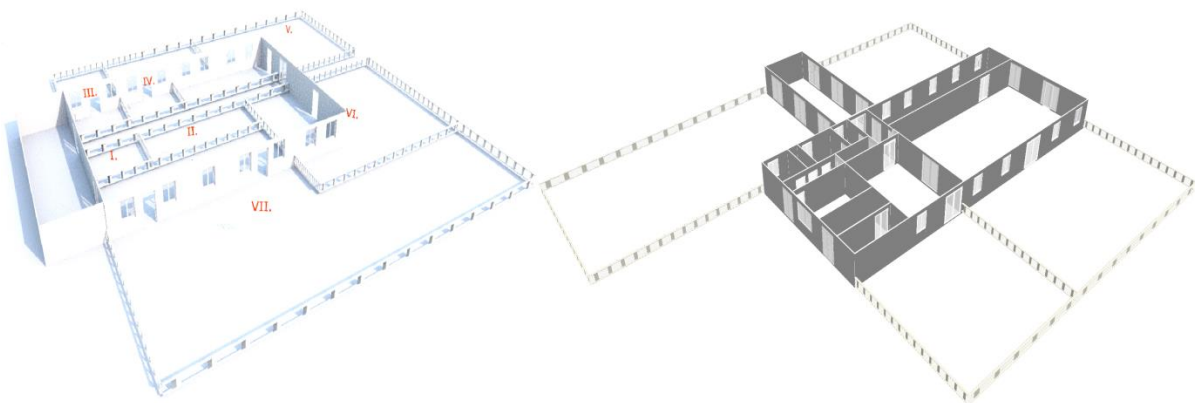
A Bábólna Tetra H, egy kettőshasznosítású fajta, amely a takarmányhasznosításban ugyan elmaradt húshasznú hibrid társaitól, azonban a takarmány minőségére és annak összetételére sokkal inkább toleránsabb. Háztáji és kisüzemi tartás esetében kifizetődőbb. A kakasok tömeggyarapodása a 14. hétre válik legkedvezőbbé, ezt követően romlásnak indul, így a 14. és 20. hét között javasolt levágásuk. A tojók 72 hetes, azaz a selejtezés idejében 2,5 kg testtömegűek. A Bábólna Tetra H kettőshasznosítású hibrid tojója az 50 hetes tojóciklus idejében kielégítő, 220-240 tojást képes tojni, ezzel egy rendkívül piacképes melléktermékkel bővül a mintaprogram során alkalmazott baromfihízlalási tevékenység.

5.2.A BAROMFITELEP KIALAKÍTÁSÁNAK BEMUTATÁSA

A 2018. évi mintaprogram kapcsán számtalan állategészségügyi és járványvédelmi jogszabály megismerésére kötelezett minket a hatóság, amelyek kapcsán a 2018. évben vállalt épületkialakítás megvalósítására, az több különböző életkorú állatállomány egyidejű tartására, nem járultak hozzá. Mindennek kapcsán a 3200 db-os kezdőállomány biztosította eddigiekben az áruértékesítés alapjait.

A jogszabályok alaposabb tanulmányozását követően azonban arra a következtetésre jutottunk, hogy ugyan némi átalakítással, de elképzeléseink kompromisszumos megtartása mellett, alkalmassá tudjuk tenni a bérleményt arra, hogy megvalósítsa elképzeléseinket.

Ennek feltételei, hogy az épület szociális és raktárhelyiségein kívüli épületrészeket úgy alakíthassuk ki, hogy épületen belül 3 db 4 fallal körülhatárolt nevelő létesítményt hozhassunk létre. Továbbá egy hozzáépítéssel létrehozunk egy zsalukő alappal rendelkező sátorfelépítményt. Mindezek következtében egy épületbejárattal, szociális helyiséggel, fehér-fekete öltözővel és egy központi lábmosóval 3 „egy tető alatt elhelyezkedő, különböző épületet” hozhatunk létre. Amelyek esetében már lehetőség van arra, hogy az elképzeléseink szerinti integrált keltető, nevelő, hizlaló, tenyésző-tevékenységet egy telepen végrehajthassuk.



2018. évi tervdokumentumban szereplő épületrajz

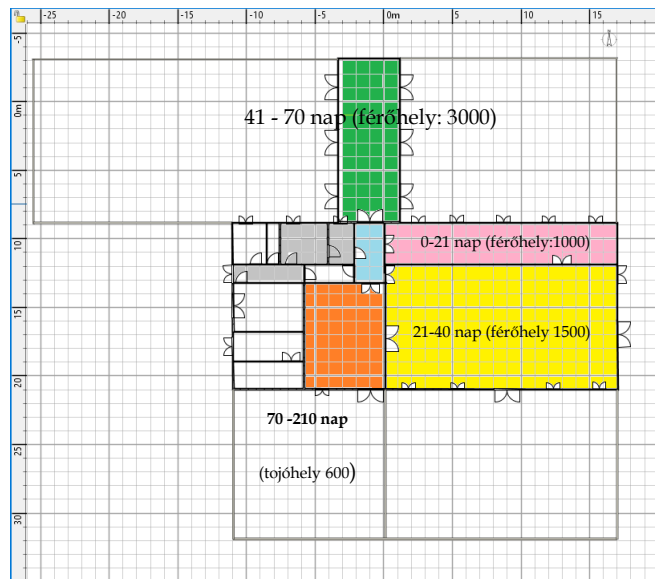
Módosított 2019. évi tervdokumentumban szereplő épületrajz

Az félintenzív előnevelést követően a madarak teljesen extenzív, ingergazdagabb környezetbe kerülnek kihelyezésre, ahol megközelítőlegesen fél ha területű, 2 irányba terjeszkedő magaskerítés veszi körbe a baromfitartó sátorfelépítményt. A sátorfelépítmény kiválasztásánál kutatást végeztük az anyaghasználat, megbízhatóság, különleges igények megvalósíthatósága szempontjából. Mindezeket követően kiválasztottuk azt a konstrukciót, amely rozsdamentes acélvázra épülő, acélmerevítésű, hőszigetelt, duplaonyvás megoldást biztosított személyreszabottan épületkiegészítési igényünkre szabva. Egy kétszárnyú bejárati ajtón keresztüli csatlakozással kerülne hozzáépítésre a megújult tetőszerkezetű épülethez.



A baromfitelep működése kapcsán összesen 4 eltérő korú állomány kezelésére, 4 eltérő, fallal körülhatárolt létesítményben nyílna lehetőség egyidejűleg.

A baromfikeltetőből éppen csak kikerült **napocsibék táplálására létrehozuk a rózsaszínnel** jelölt hosszú épületrészt, ahol alacsonymagasságú automata itatórendszer gondoskodik a folyamatos vízutánpótlásról. 21 napos korukban az előző állomány után fertőtlenített **21 napos korukban a sárga épületrészbe kerülne áthelyezésre**, ahol egészen 40



napos korukig tartózkodnak. A sárga épületrész lehetőséget biztosít, hogy a madarokat bizonyos intervallumokban kiengedhessük az istállóból, így erősítve immunrendszerüket és kielégítve kapirgálási szokásaikat. A 40. napot követően a madaroknak már **kialakult immunrendszerük van, így - az épületen kívül - áthelyezésre kerülnek a zöld megjelölésű felépítménybe, ahol immáron teljesértékű kapigráló életmódot folytathatnak**. Tekintettel arra, hogy a sütés, grillezés a leggyakoribb felhasználása a baromfiknak, éppen ezért ügyelni kell arra, hogy a hús kellően feszes, de ne rágós legyen. A zöld épületrészben 100. napig tartózkodnak immáron baromfik. Ez a 14. hetes időszak az, ahol a kakasok elérik a legidálisabb takarmányértékesítő képességet. A 10-14. hetekben megkezdjük az kakasok megszedését, a tyúkok kiválogatását. **A tyúkok és kakasok egy része (5-1 arányban) áthelyezésre kerül a narancssárga jelölésű tojólétesítménybe**, ahol csúcsteljesítményük megőrzéséig, azaz 30. hétig, azaz 210. napos korukig kerülnek nevelésre.

Állat és munkaegészségügyi szempontból FONTOS:

- az istállók kiürítése után, az új telepítést megelőzően minden esetben fertőtlenítésre kerül sor az állategészségügyi kockázat mérséklése érdekében.
- **a sárga és narancssárga épületrészhez tartozó kerítésrészek egymástól időben megkülönböztetve kerülnek felhasználásra.** A narancssárga ólban tartózkodó szárnyasok esetében jellemző a tartós kiengedés. A sárga istálló esetében fokozatosan, lépcsőzetesen – a tenyészállományt bezárva – kerül sor az állomány kiengedésére. Arra való tekintettel, hogy külterületi ingatlanról beszélünk esténként – a vadveszély miatt – behajtásra kerülnek az állatok.
- Az egészséges növekedés, járványok és baktériumok elkerülése végett folyamatos állatorvosi ellenőrzést kívánunk fenntartani (heti 1 alkalom), hogy az esetleges megbetegedéseket korai stádiumba felismerve elkerülhessük a gyógyszerhasználatot.
- Állatorvosi, boncszoba kialakítását is tervezzük, amely az épület központi – kézzel jelölt, 4 állomány közötti mozgás higiéniáját szabályozó csizmosító helyiségből elérhető.

- A dolgozóknak a szürkejelzéssel ellátott fehér-fekete öltöző út került már eddigiekben a 2018. éves programunk vonatkozásában kialakítására, ahol teljesen megújult az épület sanitér és vízellátása, erre a baromfiállomány levágásából származó jövedelem biztosította a fedezetet.
- Fatüzelésű kályhával ellátott szociális – melegedő - helyiséget alakítottunk ki, ahol megpihenhetnek a baromfitelepen munkálkodó kollégák és ahol a törvényi előírások szerinti naplót vezetnek. (betelepítési, takarmányozási, elhullási, szállítási, vendég)

A fél-intenzív tartástechnológia megengedi számunkra, hogy szabadtartásos, kapirgáló életmódot biztosíthassunk a baromfik életének legszámottevőbb részében. Az épületrészek és a lekerítések mértéke úgy kerültek kialakításra, hogy a baromfiállomány életkorának előrehaladtával minden esetben egy új, nagyobb istálló részbe kerülnek áthelyezésre, átadva a helyüket egy fiatalabb generáció számára. Az általunk elképzelt folyamatosan mozgó, cirkuláló tartástechnológia jelentősen csökkenti az egy m²-re eső baromfik számát, a túl sűrű állomány okozta kellemetlenségek okozta hozamcsökkenés mérsékelhető.

A rózsaszín jelölésű épületrész nem rendelkezik szabad kijárást biztosító kerítéssel, sőt napfény ellátása is korlátozott, tekintettel arra, hogy a naposcsibéknek váltakozó mennyiségű, de a nappali fényt meghaladó világításra és hőre van szükségük ez inkább előny, mintsem probléma. A lámpázás fenntarthatóságát, továbbá a baromfiállomány életkorából adódó méretét, immunrendszerének gyengeségét vettük alapul.

A baromfikeltetéshez használatos keltető-berendezések egyaránt ebben a létesítményben kapnak majd a későbbiekben helyet, így a naposcsibék szállítása során mérsékelhető a környezetnek való kitétség.

A baromfikeltetők kapacitását illetően 2018. évi programunkban végül 1 db Midi F500S típusú készüléket tudtunk beszerezni a kivitelező kapacitásának hiánya végett. A megnevezett készülék teljes mértékben automatizált, rendelkeznek hőmérsékletfigyelő, tojásforgató funkciókkal egyaránt. 90%-os csíraszámú tojásokkal könnyen elérhető a 75-80%-os kelési arány.

6. PÉNZÜGYI ELEMZÉS

A projekt megvalósíthatóságának bizonyításaként teljes szervezeti tevékenységet magába foglaló, átfogó pénzügyi terv került kidolgozásra, amely részletesen szemlélteti a költségek becsült, nemenkénti megoszlását, a hozamok, ezzel együtt az árbevételek várható alakulását. A mintaprogram és ahhoz kapcsolódó szervezet likviditásának bemutatására eredménytervet és Cash-flow kimutatást alkalmaztunk.

A program megtérülési mutatói a beruházás-elemzés során kerültek megvizsgálásra, továbbá elkészült a baromfineveléssel kapcsolatos tevékenységeket, volument magába foglaló, azokat heti rendszerességgel ütemező Gant-diagram.

A mintaprogram első negyedéves tevékenysége során szoros ütemterv eredményeként jelentős beruházásokra, eszközök beszerzésére kerül sor. Mindezek eredményeképpen közel 5.000.000,- Ft értékű beruházás valósul meg. Továbbá 12.000.000,- Ft-ért kerül megvásárlásra a további működéshez - átalakíthatóság lehetősége végett – tanyaépület és hozzátartozó mintegy egy ha területű ingatlan. A létesítmény hozzáépítésén túl szeretnénk azt valamelyest felújítani, újrakábelezetni, amelyet azonban az megnevezett 5.000.000,- Ft beruházási érték tartalmaz. Mindezen lehetőségek megteremtik a feltételeit egy egyedülálló, tanyasi, kapirgáló módszertan vonatkozásában nagyméretű, ipari baromfifarm létrehozására. A hozamértékek kalkulációja során 100%-os értékesítési aránnyal kalkulálunk, továbbá átlag számokat használtunk.

6.1. PÉNZÜGYI ELŐREJELZÉSEK

6.1.1. BERUHÁZÁSI KÖLTSÉGEK BECSLÉSE

projekt	LUDAS_tanyasi baromfitelep_02					
Kelt:	2019. február 4.					
Tételszám	Megnevezés	Mennyiség	Ajánlati egységár	Ajánlati nettóössze	Ajánlati áfa	Ajánlati bruttóösszeg
	Könyvszerkezetet istállóépítmény (50m2)	1	2 000 000 Ft	2 000 000 Ft	540 000 Ft	2 540 000 Ft
	ÖSSZESEN					2 540 000 Ft
Lilom Trade Kft. (Kótaji Kerítésgyártó üzem) korábbi teljesítés árai alapján összeállítva						
Tételszám	Baromfivédelem helyszíniül szolgáló istálló kerítésrendszerének kiépítése	Mennyiség	Ajánlati egységár	Ajánlati nettóössze	Ajánlati áfa	Ajánlati bruttóösszeg
2	200 cm csőoszlop horganyzott	1890	69 Ft	130 559 Ft	35 251 Ft	165 810 Ft
3	vadháló csavart	385,82	184 Ft	71 072 Ft	19 189 Ft	90 261 Ft
4	feszítő huzal 2,5	23,62	184 Ft	4 351 Ft	1 175 Ft	5 526 Ft
5	csőrös huzalfeszítő csavar horg.	440,94	23 Ft	10 153 Ft	2 741 Ft	12 895 Ft
6	Kötöző huzal 2,5	23,62	368 Ft	8 702 Ft	2 350 Ft	11 052 Ft
7	végzőró kupak fekete 38-as csőoszlopra	78,74	69 Ft	5 439 Ft	1 469 Ft	6 908 Ft
8	200 cm csőoszlop támasztó horganyzott	1890	23 Ft	43 520 Ft	11 750 Ft	55 270 Ft
9	kampó klipsz fekete	160,64	207 Ft	33 290 Ft	8 988 Ft	42 279 Ft
	ÖSSZESEN:			307 086 Ft	82 913 Ft	389 999 Ft
Tételszám	Megnevezés	Mennyiség	Ajánlati egységár	Ajánlati nettóössze	Ajánlati áfa	Ajánlati bruttóösszeg
	Épület felújításának, átalakításának és felszerelésének a költségei	1	2 000 000 Ft	2 000 000 Ft	540 000 Ft	2 540 000 Ft
	ÖSSZESEN					2 540 000 Ft
A tulajdonos (Németh-Bau Kft.) által ajánlott eladási ár (bruttó)						
Tételszám	Megnevezés	Mennyiség	Ajánlati egységár	Ajánlati nettóössze	Ajánlati áfa	Ajánlati bruttóösszeg
1	Épület	1,00	9 448 800 Ft	9 448 800 Ft	2 551 176 Ft	11 999 976 Ft
	ÖSSZESEN:	ü		9 448 800 Ft	2 551 176 Ft	11 999 976 Ft
	Összesen befektetendő összeg					17 469 975 Ft

6.1.2. ELVÁRT HOZAMOK MEGHATÁROZÁSA

A mintaprogram megvalósítási terve során Gant-diagram alkalmazást eszközöltük, amelyen hetekre osztva megtekinthető az általunk kívánt keltetésre, állomány fenntartására, továbbá a vágásra kijelölt jószágok volumene.

2019. évben az alábbi szerint alakulnak a tervezett hozamértékek:

2019. április 1-től- 2020. március. 31-ig bezárólag 600 jószágból álló tojóállomány kerül kialakításra, amely a zárhelyiségből adódóan közel 60.000 tojás előállítására lehet képes. Az általunk előirányzott tojásfeltetés volumene 8000, így 50.000 tojás szabadon értékesíthetővé válik. A húsállomány esetében 4200 baromfi levágását tervezzük. A 2019. évre becsült

hozamból származó termelési érték nettó összege 4.451.350,- Ft. Ez 2019. évre már közel 2-szeresére, 2022-re 4,5-szeresére változik. 2020. év végére az összes termelési érték meghaladja a 19 millió Ft-ot. 2023. év végére 25 millió - Ft-ot.

A fejlesztés megvalósíthatóságát, fenntarthatóságát alátámasztja, az a tény, hogy vállalkozási környezetben vizsgálva a mérleg szerinti eredménye az 5 éves intervallum vonatkozásában minden esetben pozitív értéket vesz fel.

Megnevezés	1. év	2. év	3. év	4. év	5. év
Belföldi értékesítés nettó árbevétele	4 451 350	9 147 677	12 641 825	16 984 712	18 089 588
Bértámogatás	4 107 303 Ft	1 369 101 Ft	0 Ft	0 Ft	0 Ft
Mezőgazdasági növénytermesztés	6 580 000 Ft	6 580 000 Ft	6 580 000 Ft	6 580 000 Ft	6 580 000 Ft
SAPS + Zöldítés	2 929 000 Ft	2 929 000 Ft	2 929 000 Ft	2 929 000 Ft	2 929 000 Ft
Egyéb bevételek összesen	13 616 303 Ft	10 878 101 Ft	9 509 000 Ft	9 509 000 Ft	9 509 000 Ft
Anyagjellegű ráfordítások	11 169 847	14 333 186	14 999 579	15 033 805	15 486 276
Személyi jellegű ráfordítások	4 107 303	4 698 435	4 439 112	4 439 112	4 439 112
Értékcsökkenési leírás	490 000	490 000	490 000	490 000	490 000
Egyéb ráfordítások	-	-	-	-	-
Üzemi tevékenység eredménye	2 300 503	504 157	2 222 134	6 530 795	7 183 200
Pénzügyi műveletek bevételei	-	-	-	-	-
Pénzügyi műveletek ráfordításai	-	-	-	-	-
Pénzügyi műveletek eredménye	-	-	-	-	-
Adózás előtti eredmény	2 300 503	504 157	2 222 134	6 530 795	7 183 200
Fizetendő adó (9%)	207 045	45 374	199 992	587 772	646 488
Adózott eredmény	2 093 458	458 783	2 022 142	5 943 023	6 536 712
	-	-	-	-	-
Mérleg szerinti eredmény	2 093 458	458 783	2 022 142	5 943 023	6 536 712

Anyagjellegű ráfordítások:

- Közüzemi költségek (víz, áram)
- 2019. évben a 1200 jószágból álló indítóállomány, a többi években a költség nem merül fel.
- Mg-i tevékenységhez szükséges alapanyag és szolgáltatási költségek
- Vásárolt takarmány költségei, amelyből pályázatban elszámolni kívánt: 961.310,- Ft (pre-mix / takarmány-kiegészítő)
- Munkavédelmi ruházat költségei

6.2.A PÉNZÜGYI ELEMZÉS EREDMÉNYEI

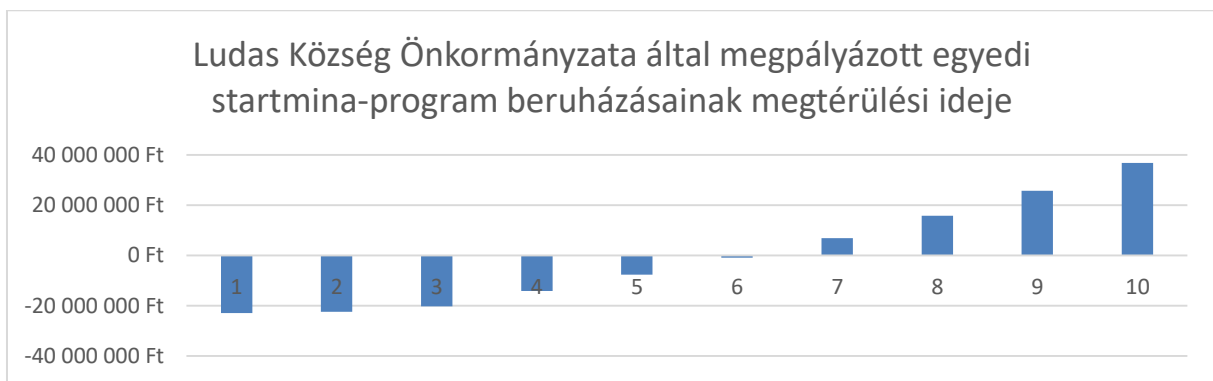
A cash flow pénzeszközök be- és kiáramlását jelenti, a cash flow kimutatás ezen pénzeszköz változásokat mutatja be egy adott periódusban, működési-, befektetési- és finanszírozási tevékenységből származó változás szerinti megbontásban.

Mindezek alapján könnyen szemléltethető a tevékenység likviditásának ténye. A záró pénzkészletek ugyanúgy, mint korábban, azaz vállalkozói környezetben vizsgálva minden esetben pozitívnak tekintendők, azaz a tevékenység minden egyes évben megtakarítással járt.

Pénzfogalmi terv		2019	2020				
Teljes támogatási összeg	32 711 436 Ft	29 388 397 Ft	3 323 039 Ft				
Béreköltség	5 476 404 Ft	4 107 303 Ft	1 369 101 Ft				
Beruházás és dologi költségei	27 235 032 Ft	25 281 094 Ft	1 953 938 Ft				

Megnevezés	2019	2020	2021	2022	2023	Összesen
Nyitó pénzkészlet	0 Ft	2 340 504 Ft	2 884 661 Ft	5 146 796 Ft	11 717 591 Ft	0 Ft
Bevétel + területalap	43 348 747 Ft	21 979 716 Ft	22 150 825 Ft	26 493 712 Ft	27 598 588 Ft	141 571 588 Ft
Kiadás	15 727 149 Ft	19 481 620 Ft	19 888 691 Ft	19 922 917 Ft	20 375 388 Ft	95 395 765 Ft
Működési pénzáram	27 621 598 Ft	2 498 096 Ft	2 262 135 Ft	6 570 795 Ft	7 223 200 Ft	46 175 823 Ft
Beruházás és dologi költségek	25 281 094 Ft	1 953 938 Ft	0 Ft	0 Ft	0 Ft	27 235 032 Ft
Hítelfelvétel	0 Ft	0 Ft	0	0 Ft	0 Ft	0 Ft
Híteltörlesztés	0 Ft	0 Ft	0 Ft	0 Ft	0 Ft	0 Ft
Tőkével kapcsolatos pénzáram	-25 281 094 Ft	-1 953 938 Ft	0 Ft	0 Ft	0 Ft	-27 235 032 Ft
Nettó pénzáram	2 340 504 Ft	544 158 Ft	2 262 135 Ft	6 570 795 Ft	7 223 200 Ft	18 940 791 Ft
Záró pénzkészlet	2 340 504 Ft	2 884 661 Ft	5 146 796 Ft	11 717 591 Ft	18 940 791 Ft	18 940 791 Ft

A megtakarítás mértéke változó, de az 5 éves intervallum alatt közel 18 millió pénzeszköz került így elraktározásra. Mindez azt jelenti, hogy a mintaprogram – tanyavásárlással egybekötött összes beruházása a 7. évben térül meg teljesen, viszont 10. évre vonatkozóan már jelentős fejlesztési tartalékok állnak rendelkezésre.



7. KOCKÁZATELEMZÉS

A baromfiállomány tartását illetően önkormányzatunk jelentős tapasztalatokkal rendelkezik, így számos hátrányos folyamat eredményét elkerülhetjük. A 2018. évi Startmunka-mintaprogramunk során megtapasztaltuk milyen az, amikor kis helyen nagyon sok állomány intenzív gondozásáról kell gondoskodnia a kollégáknak, megismerhettük az állategészségügy és járványvédelem által előírt jogszabályi háttereket. Számunkra hatalmas előrelépés volt szociális földprogramunkhoz képest a Startmunka-mintaprogram, ahol már- már versenypiaci körülmények között dolgoztak hátrányos helyzetű kollégáink.

A legjelentősebb problémákat egy esetlegesen bekövetkező madárinfluenza, vagy egyéb szárnyasokat érintő fertőzés rejthet magába. Éppen ezért a megnevezett 3200 fős állományt úgy alakítottuk ki, hogy fertőzés esetében problémamentesen elzárásra kerülhessenek az épületbe, így csak minimális kényszervágást kell elvégezni ahhoz, hogy zárt helyen zavartalan legyen folytatható a tevékenység. Az egészségügyi kockázatot jelent továbbá a baromfitrágya tárolása és elvezetése. A vonatkozó infrastruktúra rendelkezésre áll, így annak kiépítése is jelentős időbeli és pénzügyi megtakarításokat eredményez. Pénzügyileg jelentősebb kockázat a rés piac, továbbá a szociális szövetkezet közreműködéséből adódóan nem említhető.



Először csak kicsiben, néhány közmunkással kezdődött el pár éve az a program a faluban, amely idén egy virágzó, mintegy tucat helyinek munkát adó, a környéket friss baromfi hússal ellátó vállalkozássá nőheti ki magát.

LEGOLVASOTTAB
Tragédia: egy háromgyermekes család háza égett le Szarvaskőben



Helyi csirke kerülhet a ludasiak tányérjába

H.É.

A nemrégiben kialakított baromfitelep újabb munkahelyeket biztosít a településen.

Kétezer- ötszáz baromfi nevelését látják el néhány hete a közfoglalkoztatottak a település egykori tsz-udvarán. A valamikori tehénistálló, majd később sertésöl helyére most csirkevelde került. A polgármester azt mondja, ezzel a lehetőséggel újabb munkahelyeket teremtenek a faluban.



RÓLUNK ÍRTÁK, ÉLETKÉPEK 2018

22



Így lett sikeres csirkefarm a kényszerből Ludason

0800 | 2018.06.26. 17:05

Ez a cikk 228-szor frissült utólag. A benne szereplő információk a megjelenés idején pontosak voltak, de mára elavultak lehetnek.

Először csak kicsiben, néhány közmunkással kezdődött el pár éve az a program Ludason, amely idén egy virágzó, mintegy tucat helyinek munkát adó, a környéket friss baromfi hússal ellátó vállalkozássá nőheti ki magát.

Az önkormányzat négy éve új településfejlesztési irányelveket fogalmazott meg, amelyeknek köszönhetően megalakult a Ludasi Mezőgazdasági- és Szociális Szövetkezet.

Baranyi Dániel projektmenedzser a heol.hu-n elmondta, hogy a falu vezetése munkahelyteremtési akciótartalmazta, és a településen élő hátrányos helyzetűeknek szeretett volna munkát adni a szociális földprogramok révén. Két év múlva meggyőződött, huszonegy főre emelkedett a közfoglalkoztatottak száma a faluban, és egyre nagyobb területet tudtak megművelni, melyek addig gondozatlan, elhagyott földterületek is kiterjedtek.



Szakmapolitika | Pénzmag | Növénytermesztés | Állattenyésztés | Élelmiszeripar | Kert, Szőlő, Bor

„Szociális csirkefarm” a tanácselnök kertjében

heol.hu

2018. 06. 22., péntek 15:37

Először csak kicsiben, néhány közmunkással kezdődött el pár éve az a program a faluban, amely idén egy virágzó, mintegy tucat helyinek munkát adó, a környéket friss baromfi hússal ellátó vállalkozássá nőheti ki magát.

A valamikori tanácselnök lakás hátsó kertjében békésen kapirgálnak a csirék. Azelőtt is népes állatseregnek adott otthont a tágas udvar, ma már csak baromfit tartanak, gondoznak s nevelnek itt – írja a heol.hu. Az önkormányzat ugyanis négy éve új településfejlesztési irányelveket fogalmazott meg, amelyeknek köszönhetően megalakult a Ludasi Mezőgazdasági- és Szociális Szövetkezet. **Baranyi Dániel, projektmenedzser mesél a kezdetekről, aki bemutatja az idén megnyert csaknem hatvanmillió forintból települő új vágóhid leendő helyét is.**

– A falu vezetése munkahelyteremtési akciótartalmazta, és a településen élő hátrányos helyzetűeknek szeretett volna munkát adni a szociális földprogramok révén. Két év múlva meggyőződött, huszonegy főre emelkedett a közfoglalkoztatottak száma a faluban. **Megművelésre kerültek a szántóterületek és az addig elhagyott, gondozatlan parcellák is a településen** – ismerteti a projektmenedzser, megmutatott egy lakatlan épületet is, mely vágóhid lesz a jövőben.



A Startmunka-mintaprogramban és a szociális szövetkezetben foglalkoztatott valamennyi munkavállaló nevében KÖSZÖNJÜK, hogy 2018-ban megtiszteltek bizalmukkal. Reméljük meggyőztük Önöket, hogy 2019. évben ismételten érdemes a legkisebbek felé, Ludas felé tekinteni.

Kelt; 2019. február hónap 07. napján

Köszönettel és üdvözlettel:

Vargáné Csengeri Mónika

Ludas Község Polgármestere

