

Ludas Községi Önkormányzat



Megvalósíthatósági tanulmány

„Termeljünk hát” - baromfifinevelő mintaprogram 2021

Készítette:

*Vargáné Csengeri Mónika
Ludas Község Polgármestere*

1.	VEZETŐI ÖSSZEFOGLALÓ	2
1.1.	A PROJEKTGAZDA TEVÉKENYSÉGEI ÉS KORÁBBI FEJLESZTÉSEI	4
1.2.	EGYÜTTMŰKÖDŐ PARTNEREK, A PROJEKT MENEDZSMENT SZERVEZET BEMUTATÁSA	5
2.	A FEJLESZTÉSI IGÉNY MEGALAPOZÁSA	7
2.1.	STRATÉGIAI HELYZETÉRTÉKELÉS	7
2.1.1.	TERMÉSZETI ADOTTSÁGOK, KÖZÚTI ELÉRHETŐSÉG	7
2.1.2.	GAZDASDÁGI ADOTTSÁGOK	7
2.1.3.	TÁRSADALMI ADOTTSÁGOK	8
2.2.	ÁGAZATI ELEMZÉS	9
3.	PROJEKT CÉLKITŰZÉSEI, ELVÁRT EREDMÉNY	11
3.1.	A PROGRAM CÉLJÁNAK, CÉLCSOPORTJÁNAK MEGNEVEZÉSE	11
3.2.	A PROGRAMBAN TERVEZETT KÉPZÉSEK	12
3.3.	A PROJEKT MEGVALÓSÍTÁSÁVAL KAPCSOLATOS SPECIÁLIS INFORMÁCIÓK	12
3.4.	A FENTARTHATÓSÁGGAL KAPCSOLATOS ELKÉPZELÉSEK	13
4.	A TERVEZETT FEJLESZTÉS TARTALMÁNAK BEMUTATÁSA	13
4.1.	A PROJEKT MEGVALÓSÍTÁS BEMUTATÁSA, MŰSZAKI TARTALOM LEÍRÁSA	13
4.2.	A BAROMFITELEP KIALAKÍTÁSÁNAK BEMUTATÁSA	15
5.	PÉNZÜGYI ELEMZÉS	18
5.1.	PÉNZÜGYI ELŐREJELZÉSEK	19
5.1.1.	BERUHÁZÁSI KÖLTSÉGEK BECSLÉSE	19
5.1.2.	ELVÁRT HOZAMOK MEGHATÁROZÁSA	20
5.2.	A PÉNZÜGYI ELEMZÉS EREDMÉNYEI	21
6.	KOCKÁZATELEMZÉS	22
7.	KIEGÉSZÍTÉS	23

1. VEZETŐI ÖSSZEFOGLALÓ

Az üzleti tervben Ludas Község Önkormányzatának legutóbbi évi startmunka-mintaprogramján alapuló közfoglalkoztatás folytatásának, átszervezésének szükségességét, terveit, hatásait mutatjuk be.

Tekintettel arra, hogy Ludas Községi Önkormányzat 2020. év január 1-től kezdődően Karácsond Községi Önkormányzattal közösen alkotják a Karácsondi Közös Önkormányzati Hivatalt, így egyes területen átszerveződések, új kapcsolódási pontok jöttek létre.

A koronavírus okozta nehézségek szintén átrendezték a fogyasztási szokásokat, ellátási láncokat, amelyekből adódóan új kapcsolódási pontokat alakítottunk ki megyén túli vágóhíddal, termékgyártóval, továbbá állategészségügyi ellátóval. A 2020. év működése során ismételen rendkívül hasznos tudást és tapasztalatokat halmoztunk fel a broilertenyésztés vonatkozásában, látjuk annak lehetőségeit és korlátait.

A ludasi szövetkezet baromfivágóhídján, - amely már kivitelezés alatt áll, hamarosan elkészül. a jövőben az önkormányzat fel tudja dolgoztatni a helyben termelt jószágok teljességét.

A 2020. évi termelési volumenben teljesítettük az egyedi startmunka mintaprogramban megadott számokat, ezt 18.000 darab jószágban határoztuk meg. A teljesítéseket változó állományokban valósítottuk meg, a galambtelep megnyitásáig 5000 db-os volumenben, a galambtelep megnyitását követően 1999-es létszámú állományt tartottunk fel, ezzel együtt lerövidítettük a szervizciklusokat és megnöveltük a ciklusszámokat. A 2020. évi termelésből az önkormányzat az önkormányzat 3 felvásárlói láncot alakított ki, ezek a saját felhasználás, lakossági (végfelhasználói) értékesítés, továbbiakban a vágóhíd részére történő értékesítés. A lakosság részére történő értékesítésben a koronavírus járványra való tekintettel az önkormányzat – mint támogatást – nyomott áron 400-450kg/Ft áron értékesítette a ludasi lakosok megsegítése érdekében a baromfihúst. Ezzel a kedvezménnyel egyrészt a pénzügyi nehézségek ellenére is „fizetőképes” maradt a helyi szintű kereslet, másrészt rendkívül kedvező termékkampányt kapott a ludasi baromfihús.

A volumen tartásából adódó többletbaromfit, amelyet azonnal nem tudtunk értékesíteni, nem tároltuk, hanem a program likviditásának fenntartása érdekében elősúlyban értékesítettük felvásárló baromfivágóhíd és nagykereskedelem irányába egységenként 355,6 Ft értékben, ez amennyiben értékesíthető baromfihússra szeretnék átváltani a (az élő - hasznos testtömeg 65%-os arányával kalkulálva) hozzávetőlegesen 547,- Ft –nak megfelelő bevételt eredményezett hasznos-hús kilogrammonként.

Ez a fajta értékesítési lehetőség biztosítja számunkra a minden körülmények között tartható likviditását a programnak, hisz a PEMIKA TRANS KFT. nettó 3 milliárdos nettó árbevételének köszönhetően azonnal, felső korlát nélküli felvásárlásra és annak pénzügyi teljesítésére képes a jelenlegi piaci viszonyok mellett is.

2021. évre vonatkozó elképzeléseink:

A 2021. évvel induló programunk során immáron a galambprogrammal kapcsolatos állategészségügyi korlátokat is figyelembe kellett vennünk, ez két darab kisméretű állattartó telepre vonatkozik. Az állatorvosi kérés, ajánlásnak megfelelően a baromfitelepünk maximális kapacitása a kisméretű állattartó telep szabályainak megfelelően broilerállomány tekintetében nem haladhatja meg a ciklusonként 2000 db-ot. A galambtelep vonatkozásában ugyanezen szám 500 db tenyészpár. A ciklusonként számok betartásával biztosítható a valamennyi jogszabálynak megfelelő működés egy belső, védett és lakosságtól elzárt állattartótelep-együttes fenntartása mellett, így optimalizálhatóak az erőforrások. A 2021. évben ebből adódóan a teleppel és annak üzemeltetésével kapcsolatos valamennyi „költségcsökkentő” fejlesztést kívánjuk végrehajtani, ilyenek a programból beszerzett etetőrendszer függesztéséhez és immáron mozgatásához is alkalmas tetőszerkezet kialakítása, az baromfityényszűző épület külső energetikai korszerűsítése (külső hőszigetelése), továbbá a két tanya elválasztását és átjárhatóságot lehetetlenné tevő kerítésrendszer kialakítása.

Az önkormányzat ezen kívül a termelésből eredő haszonból vállalja kövezett útfelületek kialakítását, továbbá előtető megépítését, amely biztosítja a pályázatból megszerzett mezőgazdasági eszközök szakszerű és környezeti károktól védett tárolását.

A telepen az etető és itatórendszerek automatizálásából, továbbá az automatizálás dokumentációjának kialakításával pontos képet kapunk a termelési mutatókról, mind a galambtelep, mind a baromfitelep vonatkozásában ezzel elősegíthető az, hogy betartható legyen a ciklusonként 1999-es állománylétszám, mindazonáltal a telep adottságait kihasználva maximalizálható legyen az éves szintű termelési volumen. Ezt a szervízciklusok idejének lecsökkentésével (az előző évi gépbeszerzés útján, gépi almozás megvalósítása, ahol az etető és itatórendszerek csörlő segítségével kerülnek megemelésre, ezáltal nem szükséges minden alkalommal áthelyezni őket), továbbá a termelési ciklusok korábbi 6-ról 9-re kerülnek megnövelésre, ezt előnevelt baromfik vásárlásával kívánja az önkormányzat megvalósítani. Az így létrejött volumennövekedést előidéző tényezők segítségével az éves termelési volumen 17.991,- db baromfit jelent.

PROJEKTGAZDA BEMUTATÁSA

Projektgazda:	Ludas Község Önkormányzata
Járás:	Gyöngyösi járás
Cím:	3274 Ludas, Fő tér 1.
Projektmegvalósítás felelőse:	Vargáné Csengeri Mónika, polgármester
Projektmenedzser	Baranyi Dániel, Ludasi Mezőgazdasági- és Szociális Szövetkezet
Megvalósulás helye:	Ludas
Lakónépesség száma (KSH,2016.01.01.)	758 fő
Relatív munkanélküliség mutatója 2021.02.	5,66
A projekt megvalósításával érintett település a kedvezményezett járások besorolásáról	NEM

szóló 290/2014 (XI.26.) Korm. rendelet alapján valamely kedvezményezetti kategóriába tartozik:

A projekt megvalósításával érintett település a kedvezményezett járások besorolásáról és a besorolás feltételrendszeréről szóló 105/2015 (VI.23.) Korm. rendelet alapján valamely kedvezményezetti kategóriába tartozik: NEM

Ludas Község, Heves megyében, a Gyöngyösi járásban, Gyöngyös és Kápolna között található a régi 3-as főút és az M3-as autópálya között, közvetlen lehajtóval az autópályáról. A 780 főre becsült lakosú község a Mátraalján fekszik, a Mátra hegység déli előterében.

A projektgazda az elmúlt években több támogatási konstrukcióban, sikeresen megvalósított projekteken vettek részt, így jelentős pályázati, elszámolási, gazdálkodási tapasztalatok birtokában vannak. A korábban megvalósult fejlesztések sokszínűsége egyaránt mutatja a település vezetőségének hozzáállását, a folyamatos fejlődés, fejlesztés iránti elkötelezettségét.

1.1.A PROJEKTGAZDA TEVÉKENYSÉGEI ÉS KORÁBBI FEJLESZTÉSEI

Ludas község 2014. évben sikeresen pályázott a szociális földprogram aktuális kiírására, így megvalósult egy 1000 db előnevelt csirke elhelyezését lehetővé tevő baromfitelep beruházása, amelyeket 2015. év óta minden évben megismételt, így a baromfivédelem és szántóföldi növénytermesztés területén jelentős tapasztalattal rendelkezik. Önkormányzatunk továbbá részt vesz a NöDiK gyümölcsész programjában, amelynek keretében Kárpát-medencében őshonos gyümölcsfák telepítésére került sor körülbelül 1 hektáron.

Az elsődleges cél a község szociális étkeztetéséhez szükséges húsáru, zöldség, későbbiekben gyümölcs biztosítása volt. 2014. év végén az önkormányzati tulajdonban lévő földek mellett új parcellák feltörésére és termelésbe történő bevonására került sor, mivel a települési önkormányzat elkötelezte magát a mezőgazdasági termelés mellett. Célként került kitűzésre a település önellátóságának, a szociális étkeztetéshez szükséges nyersanyagok biztosítása, továbbá a háztáji gazdálkodás feltételrendszereinek ismételt kialakításával egy szociális szövetkezet létrehozása. 2015. április 30-án megalakult a Ludasi Mezőgazdasági- és Szociális Szövetkezet, amely, mint együttműködő partner vett részt az önkormányzat gazdálkodásában, ezzel is segítve a közfoglalkoztatási programok és ezzel egyidejűleg az önkormányzati gazdálkodás sikerességét. A Szociális Szövetkezet koordinálásában és az elkövetkezendő évek gazdálkodásának megalapozásaként, mintegy 24 fő hátrányos helyzetű dolgozó került foglalkoztatásra. 6 fő közvetlen baromfihízlalási, 15 fő patakpart- és medertakarítási, egyéb mezőgazdasági: zöldségtermesztési és szántóföldi növénytermesztés, gyümölcstermesztő kertészeti programban vett részt. Ezen programok bérkötségét minden esetben az önkormányzat által elnyert rövid- és hosszú távú közfoglalkoztatási programok biztosították.

A település rendkívül rövid idő alatt, kiemelkedő eredményeket ért el nemcsak a közfoglalkoztatás, hanem a gazdaság, helyi munkahelyteremtés területén egyaránt.

2018. évben először vehettünk részt Startmunka-mintaprogramban, amelynek kapcsán egy külterületi bérleményben 3200 Bábolna Tetra H jószágot tartottunk, 2600 db-ot baromfit 16020 db tojást értékesítettünk. A Startmunka mintaprogramunkban 2018. évi pályázatában a 2019.04.30-i napig megadott eredményindikátoraink az alábbiak voltak: 2400 levágandó baromfi, 11.200 db értékesített tojás. Mindezek alapján 2018. évi pályázatban a vártnál rövid idő alatt teljesítettük az általunk megadott indikátorok, összességében első Startmunka-mintaprogramunkat sikeresnek ítéljük meg. Termékeinkből lakosságunk számára rendszeren tartunk kedvezményes vásárokat, ahol jóval piaci ár alatt hozzájuthatnak a kiváló minőségi ludasi élelmiszerekhez. A 2019/2020. évi program, továbbá az új programtervezés során bevont szakemberek (Dr. Máté Gábor hatósági állatorvos, Nyíri Csaba Heves Megyei legnagyobb vízi-szárnyas tenyésztője), a 2019. évben ismételten jelentkező madárinfluenza-járvány bemutatták számunkra a helyes és fejlett és zárt nagyüzemi technológia szükségességét. A Ludasi Mezőgazdasági Start Szociális Szövetkezet a továbbiakban is partnerünk. Jelen projekt keretében a tartani kívánt ROSS-32-es húshibrid fajtaváltással rendkívül kedvező gazdasági hatással van a későbbi fenntartásra. Ezzel egyidejűleg az önkormányzat 500 db TETRA-H kettőshasznosítású baromfi tartását, továbbá keltetését folytatni kívánja, azonban azt startmunka-mintaprogramon kívül.

A Ludasi Baromfiipari Start Szociális Szövetkezet (korábban Ludasi Mezőgazdasági- és Szociális Szövetkezet) megkezdte a baromfivágóhídjának építését, ennek költségeinek elszámolhatósága kapcsán jelenleg is harcot vív az OFA Irányító Hatósággal. Az önkormányzat a szociális szövetkezettel együttesen valósította meg a „Szárnyaló gazdaság” húsgalamb programját, ahol 500 db húsgalamb pár került beszerzésre, továbbá a 2021. évben végződő „Folytassuk együtt” baromfinevelő programját, ahol közel 20.000 szárnyas nevelésére került sor.

1.2.EGYÜTTMŰKÖDŐ PARTNEREK, A PROJEKT MENEDZSMENT SZERVEZET BEMUTATÁSA

A projekt megvalósításába a projektgazda Ludas Községi Önkormányzat a vele korábban közreműködő partnerszervezetek szolgáltatásaink igénybevételével kíván részt venni, biztosítva a fenntarthatóságot és a program működésének folytatólágosságát. A megrendelésekre és a szállításokra pontos, előre egyeztetett ütemtervek alapján kerül sor. A megnevezett közreműködő partnerek a továbbiakban:

- a tenyésztőjásokat és keltetést biztosító Matyó Agrártermelő Zrt,
- az előnevelést biztosító Ludasi Baromfiipari Start Szociális Szövetkezet,
- a saját előállítású takarmányon belüli takarmányt biztosító Szentistván Mezőgazdasági Zrt,
- továbbá a PEMIKA TRANS KFT. vágóhíd és nagykereskedelem.

A megnevezett termelők és szolgáltatók esetében már több ízben megtapasztalta az önkormányzat a megfelelő minőséget, hozzáértést és elhivatottságot, amelyek feltétlen szükségesek egyrészt a jogszabályi működés, a törvényes vágás és értékesítés, továbbá a termelési volumenek tartásának szempontjából.

A projektmenedzseri, szakmai, pénzügyi vezetői feladatokat a Ludas Községi Önkormányzat részéről Vargáné Csengeri Mónika polgármester látja el. Feladatai a következők:

- *Támogatási szerződés megkötése során a mellékletek összeállítása, egyeztetés a Közreműködő szervezetekkel.*
- *Kapcsolattartás a beszállítókkal, a kivitelezőkkel.*
- *A szükséges kiválasztási eljárások lebonyolításában szakmai segítség nyújtása, egyeztetés a projektgazdával.*
- *Amennyiben szükséges, Támogatási Szerződés módosítási kérelmek és változásbejelentők elkészítése, benyújtása, azok tartalmának jóváhagyatása a projektgazdával.*
- *Részvétel a helyszíni szemlén, a helyszíni ellenőrzésen, illetve más, a pályázathoz kapcsolódó ellenőrzéseken.*
- *Az esetlegesen felmerülő azonnal beavatkozást igénylő helyzetek kezelése, egyeztetés a szakterület felelősével, IH illetékeseivel, a Projektgazda felé döntési javaslat eljuttatása.*
- *Könyvvizsgálat lebonyolításában közreműködés, együttműködés a könyvvizsgálóval.*
- *A projekthez kapcsolódó teljes körű pénzügyi tervezés készítése, módosítások elvégzése, adatszolgáltatások előkészítése.*

A projektben részt vevők – feladataik pontos lehatárolásával – képesek a projekt lebonyolítására, a projektben jelentkező esetleges problémák esetén megoldási javaslatok nyújtására és a Projektgazda döntésének végrehajtására.

A jelenlegi infrastruktúra elegendő a projekt sikeres megvalósításához. Természetesen a projektben dolgozók mindegyike (intézményen belül és kívül is) rendelkezik helyettessel, aki a projektet váratlan helyzet esetén tovább tudja vinni.

2. A FEJLESZTÉSI IGÉNY MEGALAPOZÁSA



2.1. STRATÉGIAI HELYZETÉRTÉKELÉS

2.1.1. TERMÉSZETI ADOTTSÁGOK, KÖZÚTI ELÉRHETŐSÉG

Ludas község elhelyezkedése, mind földrajzilag, mind a közúti és tömegközlekedési elérhetőségek szempontjából kiemelkedően jó. A település közvetlen autópálya (M3) felhajtóval és saját vasútállomással rendelkezik, közigazgatási területén áthalad a 3-as főút, így adottságai kereskedelmi és fuvarozási szempontból is kivételesen.

Mezőgazdasági művelésre fogható talaja agyagos löszön képződött barna erdőtalaj, átlagosan 35 AK értékű, továbbá 42-50-es Arany-féle index szerinti kötöttséggel rendelkezik. Földjei kálium és foszfor hiányuk ellenére gabona és más mezőgazdasági termények számára optimális feltételeket nyújtanak. A település jelenleg 35 ha területen gazdálkodik (zölddel jelölve) elhagyott parcellái, műveletlen közbenső területei



átminősítést követően mezőgazdasági tevékenységre alkalmassá tehetőek, így mintegy megduplázva a jelenleg rendelkezésre álló művelt területek összességét (sárgával jelölve). A térség évenkénti átlagos csapadékmennyiség 500-600 mm, míg a napsütéses órák éves száma megközelítőleg évi 1900-2000 óra.

2.1.2. GAZDASÁGI ADOTTSÁGOK

A település gazdasági szerkezetének döntő többségét mellékállású őstermelők, egyéni vállalkozások – amelyek sokszor még az önellátás szintjét sem érik el – adják. Legtöbbjük kiskereskedelmi céllal jön létre, míg más ágazatokból, mint építőipar, élelmiszeripar, szolgáltató vállalkozások mindösszesen csak 1-1 vállalkozás említhető. A szervezetek jelenléte a foglalkoztatás területén elenyésző, tulajdonosaik, illetőlegesen maximum 1 ember alkalmazására nyújtanak lehetőséget. A településen legnagyobb foglalkoztató az önkormányzat, amely a hivatali kirendeltséggel együtt 2017. évben 32 főnek adott munkát, 2018. évben ezek a szervezetek egy helyi építési vállalkozó, továbbá az önkormányzat részvételével működő szociális szövetkezet.

A település aktív munkavállalóinak (241 fő) megközelítőlegesen 70%-a munkalehetőségek hiánya következtében ingázik. Az egy állandó lakosra jutó SZJA- adóalapot képező jövedelem (2016. évi) értéke 893.736, - Ft, amely az országos átlag 80%-a.

A település más hátrányos helyzetű vidéki kis- és közepes falvakhoz hasonlóan jelentős demográfiai egyenlőtlenségeket mutat. A lakónépesség az elmúlt 15 évben, 850 főről 25%-os csökkenést követően 736 fő (2016), 2017. évig így a népességvesztő települések közé volt sorolható. A népességcsökkenés okai többek között a természetes szaporulat és a vándorlási egyenleg arányaira voltak visszavezethetőek. A kistelepüléseken a városokhoz viszonyítottan kevesebb a munkahely, amennyiben van, így a fiatalok a kedvezőtlen adottságú területek elhagyására kényszerülnek, máshol alapítanak családot. Ezeket a folyamatokat nemhogy mérsékelni, hanem megfordítanunk sikerült az elmúlt évek szociális, gazdasági és munkahely-teremtési akciótervünknek hála. A Startmunka-mintaprogram, a szociális szövetkezet, a számtalan megnyert pályázat, a pályázatok okozta sajtóvisszhang mind arra sarkalja a környékbeli fiatalokat, hogy Ludason találják meg későbbi családalapításuk helyszínét. Statisztikáink alapján 2017. január 1-től számítva 21 fiatal, családalapítás előtt álló beköltözővel bővült településünk, közülük sokan már jelezték, hamarosan kisgyermekkel bővül kicsiny családjuk. Óvodánk, amely 2014. évben a bezárás határán volt várólistás teltházzal működik, sőt 14 év szünet után 2018. év szeptember 2-án ismételten becsöngethettek a ludasi kisiskolába.

A 2011-es népszámlálás idején a település lakónépességének mindösszesen 6%-a vallotta magát roma származásúnak. Már ugyanezen népszámlálás idejében felfedezhető, hogy a piramisformájú korfa-modell az ún. urna –formájú modellre felváltódni látszik, azaz az idősebb korosztályuk túlsúlya 140%-ról 160%-ra fokozódott. A népesség, akárcsak a jelenleg munkahellyel nem rendelkező álláskeresők folyamatos előregedése 2019-es évben is megfigyelhető, mondhatni változatlan. A település munkanélküli népességének 68%-a idősebb, mint 35 év, amelyből további 72% már a 45 éves kort is meghaladta. Az utóbbi időben bekövetkezett változások a 35 év alatti korosztályok számarányának mintegy 10 százalékpontos, azaz 25%-os csökkenésével és a 45 éves feletti korosztályok egyenlő arányú százalékpontos növekedésével jellemezhetőek, a számarányokat mérsékli a 2017. évet követő demográfiai fordulat.

A munkaerő-piaci foglalkoztathatóságot olyan tényezők befolyásolják, mint az életkor, álláskeresők által elsajátított képzettségek, képességek, tapasztalat. Ugyan az utóbbi évek munkanélküliségi adatai azt mutatják a község vonatkozásában, hogy csökkent a regisztrált munkanélküliek száma, azonban képzettségi szintjükben nem történt változást. A település álláskeresőinek vonatkozásában 44% csak általános iskolai, 32% szakmunkás és szakiskolai végzettséggel rendelkezik, tehát az összes álláskereső vonatkozásában 76% nem rendelkezik érettségi bizonyítvánnyal sem, ami viszont egyre több munkalehetőség alapfeltételként kerül megállapításra. Mindezen jelenségek vizsgálatát követően megállapítható, hogy a munkanélküliek között jelen vannak azok a hátrányos helyzetű álláskeresők, akik végzettségük és életkorukból kifolyólag már hosszú ideje nem tudnak a munka világába re-integrálódni. A 180 napon túli nyilvántartott álláskeresők száma 10, akárcsak az egy éven túl nyilvántartottak száma. A mintaprogram keretében történő alkalmazásba ezt a célcsoportot kívánjuk elsődlegesen bevonni.

A pillanatnyi helyzet szerint egyre több európai országban növekvő gond a madárinfluenza, már egyfajta élőállat-hiány kezd kialakulni az Európai Unióban. Ha Magyarország meg tudja tartani a többi uniós országhoz képest viszonylag madárinfluenza-mentes állapotot – hiszen itt csupán két kitörés volt, míg Franciaországban kevés híján háromszáz –, akkor a piaci körülmények a készletek leolvadása után kedveznének a magyar baromfitermelőknek. Ám az még nem látható, hogy ez a kedvező állapot – ha fennmarad az európainál kedvezőbb hazai madárinfluenza-helyzet – mikor és mely termékpályákon alakul ki.

Egyelőre készleten van a Covid-19-járvány miatt leállt HoReCa-szektorból kiszorult árumennyiség, még mindig vannak például olcsó lengyel mellfilészállítmányok. Annyi alapanyag azonban nem lesz sem Lengyelországban, sem Németországban, amennyire számítottak. Ez akár élőállat-igényt is generálhat, aminek már van is jele: az utóbbi napokban nőtt a pulyka felvásárlási ára. A magyar termelők remélik, hogy ugyanez történik majd a többi termékpályán is, és ezt ki is tudják használni.

Az uniós országokba csupán a madárinfluenzás kitörések közvetlen körzetéből nem szabad baromfiterméket szállítani, így az eddigi két eset – egy Komárom-Esztergom és egy Bács-Kiskun megyei – nem befolyásolja számottevően az exportlehetőségeket. Már egyes unión kívüli országok is hasonlóan járnak el. A baromfiárakra hathatnak a sertéspiaci események is. Emelkedik a takarmány ára, ráadásul az átvételi árak jó ideje lejtőre kerültek. Az olcsó sertés csökkentheti a pulyka- és a csirkehús iránti keresletet, korlátot szabva az áremeléseknek. Az ágazati szereplők első körben a hatékonyságukat próbálják javítani, de a túléléshez magasabb árakra is szükség van.

A baromfiágazat a vágóállat termelés 1527 ezer tonnájából 702 ezer tonnát (83%-ot) állít elő. A belföldi húsfogyasztásban első helyen a baromfihús áll, 25,4 kg/fő/év (KSH, 2016) Az OECD-FAO tanulmánya szerint a következő 10 évre a baromfihús kereslete és termelése meghaladja a 135 millió tonnát, ami 27%-os, azaz évi 2,7%-os növekedés. Ezt megerősítik a 2020-2021. évi adatok, különösen a végfelhasználási oldalon érezhető a kieső kereslet pótlódása.

Mivel az elmúlt tíz évben a baromfiszektor feldolgozási fázisa, a baromfihizlálók és feldolgozók vertikális kapcsolatainak erősödése struktúraváltozást okozott, így a baromfihizlálás és feldolgozás, mint egység kezelendő. Az Általános Mezőgazdasági Összeírás (ÁMÖ) adatai alapján jelenleg 312 ezer üzemben, illetve mezőgazdasági háztartásban folyik baromfitartás, aminek 99%-a 1000 darab alatti létszámmal működik és az állomány 25%-át tartják. Az erős verseny miatt, továbbá a közelmúltban tapasztalt feltételek végett a fokozatos beruházást igénylő szakaszban csak a legnagyobb vállalatok tudtak megmaradni - átvéve a tönkrement kisebb üzemek pozícióját -, növekedni.

A brojlercsirke-piacon – különösen a koronavírus betörése, továbbá a gazdasági visszaesések 7 –éves közgazdasági ciklusai szerint jelentős átrendeződések fognak végbe menni, amelynek jellemzően az új bekapcsolódó piaci szereplők lesznek/lehetnek a nyertesei, így jelen

projektben érdekelt gazdálkodó szervezet. A keresleti oldalon megyénkben rendkívül nagy, kielégítetlen kereslet mutatkozik, ezt kívánjuk mi kielégíteni. Tekintettel arra, hogy mind a madárinfluenza, mind a sertéspestis jelentős károkat okozott országszerte, így a kormányzat álláspontja az, hogy a zárt-rendszerű, nagyüzemi termelést kell előtérbe helyezni, minőségbiztosítás, üzembiztonsági okokból kifolyólag. Tekintettel, hogy a madárinfluenzával és sertéspestissel érintett állatok tökehúsa egymásnak helyettesítő termékei, ezáltal az ár jellemzően a másik piaci viszonyának megfelelően hat a továbbiakban, kiemelve azt a tényt, hogy a baromfihús fogyasztás – az egészséges életmód, javuló jövedelmi viszonyok – elterjedése fokozatosan növekszik.

A MINTAPROGRAM SORÁN MEGVALÓSÍTANDÓ TEVÉKENYSÉG KIVÁLASZTÁSÁNAK INDOKLÁSA

A baromfiágazat termőföld, illetve takarmány igénye – a baromfi fehérje transzformáló képessége miatt – az állati termékeket előállító ágazatok közül a legkisebb, eszközigénye más állattenyésztési ágazatokhoz képest alacsony. A jószágok mértéket figyelembe véve kiváló istállókihasználtság jellemzi, így legnagyobb az egységnyi férőhelyen előállított – piacképes és folyamatosan keresett – hús mennyisége. Jövedelem-termelőképessége függ attól, hogy mely takarmányozási és tartási módokat kombinálunk, így intenzív brojler állományoknál jövedelemtermelő képessége más mezőgazdasági ágazatokhoz, mint mezőgazdasági növénytermesztés, kertészet viszonyítottan mérsékelt, viszont a forgóeszközök figyelembevételével kedvezőbb bevételi eredményeket produkálnak. Minden nevelési módszer esetében a befektetett tőke mozgása és az ökonómiai megtérülése gyors, ami likviditási előnyt nyújt az ágazat szereplőinek. A baromfihízlalási tevékenységgel szemben az integrált üzem esetében jelentősebb likviditási problémákkal nem számolhatunk. Mindezeket véve a szövetkezettel való kapcsolat, integráció rendkívül jövedelmező, kiszámítható és fenntartható működést biztosít.

3. PROJEKT CÉLKITŰZÉSEI, ELVÁRT EREDMÉNY

3.1.A PROGRAM CÉLJÁNAK, CÉLCSOPORTJÁNAK MEGNEVEZÉSE

A települési adottságokból, továbbá az állami termelőszövetkezetek hajdani jelenlétéből adódóan az itt élők nagy részének fő megélhetési forrása a mezőgazdaság és állattenyésztés volt. A fejlesztés hozzájárul mindezek ismételt felélénkítéséhez. A hátrányos helyzetben lévő személy olyan tapasztalatokat szerezhetnek, melyekkel későbbiekben saját maga, és családja számára egyaránt kamatoztatni tud. A közfoglalkoztatás mellett a kistermelői programhoz csatlakozók magasabb jövedelmet biztosítanak családjuk számára, emellett növekszik az egy főre jutó jövedelem mértéke így az önkormányzatnak nem a segélyek kifizetésére kell fordítani a megtakarításait, hanem a településen munkahely teremtő beruházások önerejét tudja biztosítani.

Tovább kívánjuk mélyíteni az egyes ágazatok közötti összhangot a fenntarthatóság biztosítása érdekében (szántóföldi növénytermesztés és állattenyésztés). Fokozni szeretnénk a növénytermesztés és a közétkeztetés kapcsolatának hatékonyságát. Mindenképpen szeretnénk folytatni a gyakorlatot, hiszen az eddig elért eredményeket tekintve pozitív hatással van ez az egész településre. A jelenlegi piaci viszonyok tanulmányozását követően szándékunkban áll az általunk megtermelt nyersanyagok saját szervezeten belül történő feldolgozása és kereskedelme, ezzel kiiktatva a közbenső csatornákat és maximalizálva a gazdálkodásból kinyerhető jövedelmet, lehetővé téve minél több hátrányos helyzetű és közfoglalkoztatott teljes állásban történő alkalmazását.

Önkormányzatunk a megkezdett baromfitartási programot hosszútávon szeretné működtetni, bővíteni, ennek egyik alapvető feltétele a 100%-os bér és járulék támogatás és a dologi költségek bizonyos átvállalása.

Kiemelt jelentőségű, hogy új munkahelyeket teremthetünk, reményeink szerint nő az önfenntartó foglalkoztatás. A munkanélküliség kezelésében, a helyi foglalkoztatottság elősegítésében a baromfitelep jelentős előrelépést jelent.

Fontos szempont volt megfelelő képzéssel és tapasztalatokkal rendelkező szakemberek bevonása a hátrányos helyzetű közfoglalkoztatott tagok kiegészítéséül. Ennek megfelelően állattenyésztésben és mezőgazdasági munkákban már tapasztalatokkal rendelkező közfoglalkoztatott személyeket vonunk be a programba. A kiválasztás során alkalmazott további szempontok a közösség életében betöltött szerep, a projekt során jól alkalmazható, tevékenységek végzéséhez feltétlen szükséges végzettség vagy azzal egyenértékű tapasztalati ismeretek megléte.

Önkormányzatunk és a szövetkezet együttműködése még inkább elősegítheti a munkanélküli családok aktiválását, önszegítő képességeinek megerősítését. A jelentős számú álláskeresőre való hivatkozással, fontosnak tartjuk a magas kézimunkaerő-igényes tevékenységek folytatását, célunk így, hogy a növénykultúrák és állattenyésztés minél hosszabb ideig

biztosítsanak elfoglaltságot a dolgozók számára. Tapasztalataink alapján az eddigi programok összessége mintegy 31 családnak segített hátrányos helyzetük mérséklésében.

Jelen program elindításával célunk az, hogy a tartósan munkanélküli lakosság egy részét sikeresen visszavezzük a munka világába, úgy, hogy lehetőség szerint értéket teremtsen, és a tevékenység önfenntartóvá váljon. Fontos célja a közfoglalkoztatásnak és a szociális szövetkezetnek is, hogy ösztönözze a nagy-területű műveletlen kertek újra művelés alá történő kerülését, kiegészítő jövedelem biztosítását a tulajdonosaiknak.

3.2.A PROGRAMBAN TERVEZETT KÉPZÉSEK

A projektben foglalkoztatni kívánt álláskeresők a korábbi közfoglalkoztatási programok folyamán már részesültek a feladataik ellátásához szükséges szakmai képzésekben, hasznos tapasztalati tudást halmoztak fel. Az alkalmazottakat Baranyi Dániel, okleveles gazdasági és vidékfejlesztési agrármérnök részesíti szakmai továbbképzésben, hogy aztán a rájuk kiszabott munkafeladat minél szélesebb körű ellátására képesek lehessenek.

A programjaink során képzettségi, képességi szempontok alapján kerülnek megosztásra a feladatok, biztosítva a gazdálkodás hatékony és szakszerű folytatását. Az önkormányzati gazdálkodás tevékenységének fő koordinátora a gazdasági mérnök képzettséggel rendelkező polgármester, továbbá a partnerszervezetek a szakmai irányításban, oktatások és konzultációk révén a tudástranzfer megvalósulásában vesznek részt.

3.3.A PROJEKT MEGVALÓSÍTÁSÁVAL KAPCSOLATOS SPECIÁLIS INFORMÁCIÓK

Ludas Község Önkormányzata az Emberi Erőforrások Minisztériumának támogatásával három éven keresztül sikeresen működő kertgazdálkodást folytatott, melyet 2014-ben baromfitartással bővítettünk. Az önkormányzat a lehetőségeivel élve igyekezett a zöldségtermesztési és baromfi állattartási programot úgy kialakítani, hogy a regisztrált álláskeresők 100%-ban bevonásra kerültek és számukra folyamatos munkavégzést tudunk biztosítani.

A fejlesztés során megvalósuló baromfitelep output termékeit részben a szociális szövetkezet által, a szövetkezetet megbízva kívánjuk feldolgoztatni, részben önkormányzatunk által már kiépített értékesítési láncon keresztül kívánjuk értékesíteni.

A gyöngyösi járás legtöbb településének önkormányzata, közigazgatási intézmények, kiskereskedelmi áruházak, lakosok, továbbá az egeri Eszterházy Károly Egyetem, a hatvan Albert Schweitzer Kórház, a gyöngyösi Bugát Pál Kórház egyaránt jelezték, hogy levágott, darabolt baromfit szeretnék felvásárolni.

A projekt lezárását követően gondoskodunk arról, hogy az elért eredmények, megtakarítások visszaforgatásra kerüljenek a tevékenységbe, fenntartva a további szervezetfejlesztés lehetőségét. Lehetőségeink szerint újabb személyek bevonása váljék lehetővé, bővítve ez által azt a kört, amelynek részére megélhetési, létfenntartási lehetőséget biztosítunk.

A mezőgazdasági tevékenységre alapozott munkaprogram relevanciáját az adja, hogy egészséges, friss, helyben előállított élelmiszerre mindig szükség lesz, a termékek bármekkora mennyiségben eladhatók, hiszen a helyi vállalkozások is szívesebben preferálják a helyben, helyi munkaerő által előállított termékeket.

A szövetkezet kisméretű baromfivágóhídja a helyben nevelt tanyasi baromfik feldolgozásával magas hozzáadott értéket képviselő végterméket állít elő, a helyi termelők, a szövetkezet, valamint a közfoglalkoztatás keretében végzett állattartó tevékenységekre építve. A szociális szövetkezet a résziaci lehetőségekre való tekintettel termelését folyamatosan növelni kívánja, amely ismételt fejlesztési lehetőségét jelent a ludasi baromfitelep vonatkozásában egyaránt.

A projekt fenntarthatóságával kapcsolatosan pénzügyi tervet készítettünk, amely alátámasztja a projekt későbbi fenntarthatósági, elemzi megvalósításának eredményeit. Ennek pontos bemutatási a pénzügyi elemzés fejezetében valósul meg.

4. A TERVEZETT FEJLESZTÉS TARTALMÁNAK BEMUTATÁSA

4.1.A PROJEKT MEGVALÓSÍTÁS BEMUTATÁSA, MŰSZAKI TARTALOM LEÍRÁSA

A projektünket fő tevékenységét a 082/9-es hrsz. szám alatt vásárolt baromfitelepen kívánja szervezetünk végrehajtani, a szántóföldi és kertgazdálkodást a továbbiakban is folytatni szándékozunk..

- **SZÁNTÓFÖLDEK (35 ha):** A település több pontján elhelyezkedő szántóföldek biztosítják a lehetőséget, hogy a megfelelő vetésszerkezettel folytathassuk a szántóföldi növénytermesztő tevékenységünket. A learatott terményeket a jövőben értékesíteni szándékozunk a szociális szövetkezet és a környékbeli vállalkozások számára.
- **KERTGAZDÁLKODÁS (2ha):** Szántóföldjeink mellett a szociális étkeztetés, továbbá a lakossági igényeknek is eleget kell tennünk. 2018. évben 5 db lakossági zöldségvásárt tartott szervezetünk, ahol az önkormányzati kertgazdálkodásban megtermelt zöldségeket nagy sikerrel értékesítettük. A bevétel és a költségcsökkentési szándék mellett azonban ki kell emelni azt, hogy mintaként kívánunk fellépni a

kertgazdálkodás területén, hogy minél több család ismételten hozzálasson otthoni kertjük megműveléséhez.

- **BAROMFITELEP:** A 2018. évben létrehozott baromfitelep a volt TSZ terület (hrsz: 082/9) balsarkában elhelyezkedő gazdasági épület, amely hosszú évek óta kihasználatlanul tángott. Az önkormányzati költségvetés szűkösségére való tekintettel nem rendelkezünk anyagi forrásra a megvásárláshoz ennek ellenére már a 2018. évi projekt kapcsán elővásárlási joggal kiegészített bérleti szerződést kötöttünk a tulajdonossal arra az esetre, ha a 2019. évi Startmunka-mintaprogramunk megengedné megvásárlását. A 2019/2020. évi mintaprogram már részben biztosította, 80%-át a telepvásárlásnak, a további összeget önkormányzatunk a termelésből való visszafogatással és önerővel tudta biztosítani.



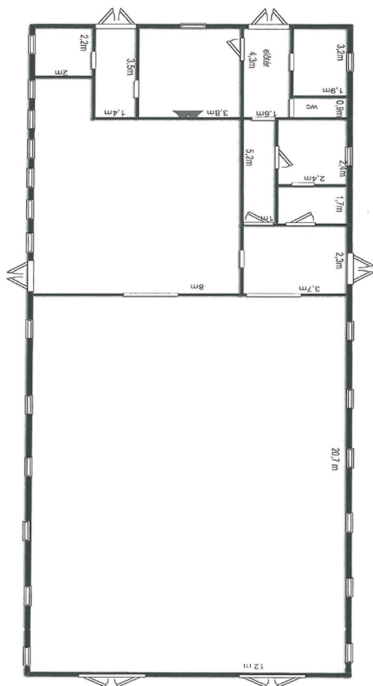
A méretgazdaságosság elvei szerint az egy kg előállított húsrura eső költségek további csökkentése végett tartástechnológiánkat állatorvosi és járványügyi javaslat alapján zárt rendszerű, intenzív technológiává tesszük. Ennek megfelelően zárt technológiában nevelhető, toleráns, jó takarmányhasznosítású, hústermelésre hasznosítható húshasznú broiler baromfikat helyezünk előtérbe, kiemelve, hogy a Bábolna Tetra H fajta nevelését is tovább folytatjuk. A korábbi programok tapasztalatai alapján gazdálkodásunk jövedelmezőnek bizonyult.

A Bábolna Tetra H, egy kettőshasznosítású fajta, amely a takarmányhasznosításban ugyan elmaradt húshasznú hibrid társaitól, azonban a takarmány minőségére és annak összetételére sokkal inkább toleránsabb. Háztáji és kisüzemi tartás esetében kifizetődőbb. A kakasok tömeggyarapodása a 14. hétre válik legkedvezőbbé, ezt követően romlásnak indul, így a 14. és 20. hét között javasolt levágásuk. A tojók 72 hetes, azaz a selejtezés idejében 2,5 kg testtömegűek. A Bábolna Tetra H kettőshasznosítású hibrid tojója az 50 hetes tojóciklus idejében kielégítő, 220-240 tojást képes tojni, ezzel egy rendkívül piacképes melléktermékkel bővül a mintaprogram során alkalmazott baromfihízlalási tevékenység.

Az általunk nagyüzemi keretek között, zárt tartástechnológiában tartani kívánt Ross, Cobb, Shaver hibridek értékmérő tulajdonságai kifejezetten hústermelésben, előállításban kiemelkedőek. A világ egyik legelterjedtebb hús-hibridje. Fehér tollazatú, igen jó húsformákat mutató hibrid, mely megfelelő tartási, takarmányozási körülmények között vegyesivarban átlagosan akár a 2,7-2.8 kg-ot is elérheti 42 napos korra, mind nagyüzemi, mind háztáji körülmények között. A magas grillfertig kihozatal, a mellhólyag hiánya, a jó darabolhatóság, a csontozott mellhús aránya kedvezővé teszi a broilerek feldolgozását és ugyanezen paraméterek teszik gazdaságossá és jövedelmezővé kisüzemi tartását is.

4.2.A BAROMFITELEP KIALAKÍTÁSÁNAK BEMUTATÁSA

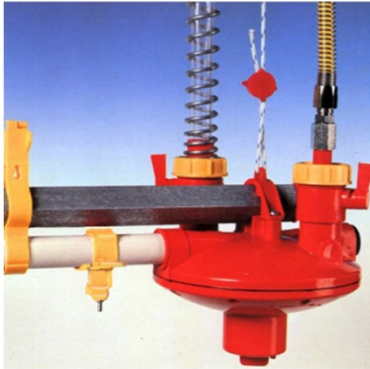
A 2018/2019. és 2019/2020. évi mintaprogram kapcsán számtalan állategészségügyi és járványvédelmi jogszabály megismerésére kötelezett minket a hatóság, amelyek kapcsán a 2019. évben vállalt épületkialakítás megvalósítására, az több különböző életkorú állatállomány egyidejű tartására, nem járult hozzá. A nevelt baromfik nevelését a továbbiakban is zárt-módszerrel kívánjuk folytatni, azonban a madárinfluenza miatt a zárt rendszerű technológiára váltunk át.



A 2020-as évben előkészítettük és részben meg is valósítottuk az épületfejlesztéseket, azok megvalósításába azonban módosításokat kellett alkalmaznunk. A 2019/2020-as évi könnyűszerkezetes tartóépület végül más elhelyezkedésben helyeztük el, betonalapzatra, és falfelépítménnyel. Az épület erősebb vasszerkezetből, PIR habos szigeteléssel lett ellátva, keményborítással, amely sokkal ellenállóbbá teszi a környezeti hatásokkal szemben. A korábbiakban vállalt 50m²-es területet végül 80 m²-re sikerült növelni. Az épület nem derékszögben, hanem párhuzamosan került a főépülethez elhelyezésre. Az így létrejött 082/9-es hrsz alatt található baromfitelepen ezáltal 380m² zárt rendszerű, hasznos terület található, ahol jelentős mennyiségű baromfi nevelhető. Az átadás átvételt követően folytatjuk a telkek között kerítésrendszer kialakítását, hogy telepeink kerítéssel kerüljenek elzárásra nemcsak egymástól, hanem a külső területektől egyaránt.

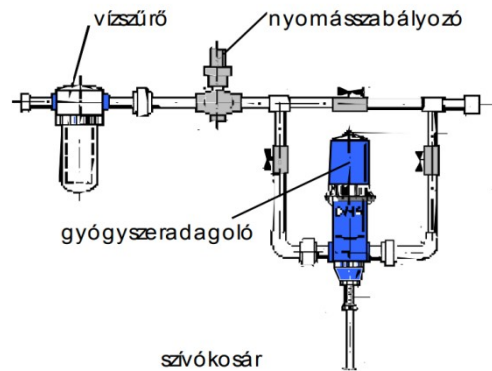
2021. évi program során a fent ábrázolt épületen kívánunk végrehajtani módosításokat, amelyek értelmében a szociális helyiségrészek felújításra, átalakításra, a szükségtelen épületrészek falazatai elbontásra kerülnek. Azért, hogy az etető és itatósorok emelhetőek lehessenek, azok az ideiglenes felújítások, amelyek arra voltak elegendőek, hogy felszereljük azokat nem elegendőek, így az épületmennyezet jelentős mértékű megerősítésre, átalakításra szorul, ezt vasszerkezeti megerősítéssel kívánjuk megvalósítani. A fejlesztés során az épület vasszerkezetű födéméhez kerül továbbiakban kialakításra a mennyezet vasszerkezete (ez jelenleg deszka és USB mennyezet, alacsony tartóképességgel). A kialakuló háromszög

szerkezet alsó oldalán a merevítő elemek kialakítását az etető és itatórendszerek tartókonzoljainak mentén kívánjuk megvalósítani.



A itatórendszer alkalmas napos kortól a végtermékig a teljes nevelési ciklus alatt a folyamatos friss víz ellátás mellett a vitaminok és gyógyszerek pontos adagolására is. Az itatósor felfüggeszthető, ezáltal nagyobb teret biztosít a madarak mozgásának. A rendszer tisztításához nem

szükséges a termelési ciklus végén a vonalakat szétszerelni, a nyomáscsökkentő átállításával a csővezeték kiöblíthető. Az alom a jól záródó itatószelepeknek köszönhetően száraz marad. A szelepek vízátbocsátása 45 cm vízoszlop nyomás mellett 100 ml/perc vízmennyiség. A függesztett itatóvonalat csigás emelőrendszerrel lehet függőleges irányban beállítani az állatok méretének megfelelő magasságba és felemelni az istállópadozat tisztításakor. A nyomáscsökkentőt a vonal elejére kell elhelyezni. A vízhálózatához könnyen és gyorsan csatlakoztatható a flexibilis csővel. Az itatósor 3 m hosszú elemekből áll, ami magába foglalja a négyzög szelvényű vízcsövet az itatószelepekkel, a merevítő csövet, a műanyag tartóbilincset a felugrásgátló sodronnyal együtt. Az itatószelepek rozsdamentes acélból készülnek és tökéletesen záródnak. A szelepek kiosztása az állomány méretétől függően 20, 25 vagy 30 cm. Egy szelep 15 brojler, vagy 12 tojótyúk, ill. szülőpár itatására alkalmas. A 12 méteres istállóban 3 darab itatósort, ebből kettő 30 méteres, és egy 20 méterest, továbbá 2 etetősort kívánunk kialakítani. A 6 méter széles istállóban 2 itatósor és egy etetősor kerül kialakításra.



Az etetősorokon túl egy siló biztosítja számunkra a takarmány megfelelő elzárását a külvilágtól, a szennyeződésmentességet, továbbá az azonnali felhasználhatóságot egyaránt. A siló nagymértékben segít az üzemi működésben, hisz lehetőséget biztosít nagyobb tömegű takarmány helybeni, élelmiszer és járványbiztonsági előírásoknak is megfelelő tárolására, ráadásul kis területen.

Az etetőberendezés a takarmány silóból, és vagy tetszőleges tartályból való továbbítására és elosztására szolgál baromfitelepeken. A műanyag csőben forgó spirál sértülés és veszteségmentesen szállítja a takarmányt az állattartó épületve egyenes az etetőig. A takarmánymozgató berendezéssel tetszőleges vonal építhető ki, nagyobb rugalmasságot adva a silóval való működtetésnek.





A rendszerre belső töltőgaratok 10,18 és 40 kg-os önetetők, takarmányadagolók illeszhetőek. Esetünkben mind a takarmánysiló, mind a belső takarmányadagoló garata kiépítésre kerül, ezzel nagyobb rugalmasságot adva a termelés során felhasználható takarmányok és takarmánykiegészítők körének. A rendszer, azaz a spirál meghajtásáért egy villamos motor felelős, közvetlen vagy ékszíj meghajtással. A szállítórendszer utolsó takarmányleadó csöve fölött helyezkedik el. Az anyagtorlódás okozta érzékelő telítődés esetén lekapcsol, tehát, ha tele vannak az etetővonalak, úgy a megszakítással biztosítja a rendszer épségét. A rendszer működése nemcsak biztonságos hanem drasztikusan csökkenthető a munkavállalók által elszórt, továbbá jószágok által kikapart, kiborított takarmány mennyisége, ezzel jelentős költségcsökkentés tapasztalható. A takarmány az itatósorhoz hasonlóan folyamatosan biztosítja a jószágok számára szükséges takarmánymennyiséget.

Mind az etető, mind az itatórendszer emelhető, tehát a jószágok növekedésével párhuzamosan állítható magasságuknak megfelelően a rendszerek magassága egyaránt. A rendszerekben tehát benne rejlik az az állíthatóság, amelyet jelenleg a gyenge minőségű, szigetetlen mennyezet miatt nem tudunk, csak részben hasznosítani, mivel csak toldozgatni, foltozgatni tudtuk azt eddigiekben.

Ugyancsak igaz mindez az épület szociális helyiségeire egyaránt, - az önkormányzat a költségvetési lehetőségekhez mérten – bizonyos kompromiszumok alkalmazásával tudta megvalósítani a vízrendszer és szociális létesítmény kialakítását, működésre alkalmassá tételét. A megnevezett felújítás, egyszerűsítés, fejlesztés azt jelenti, hogy kialakításra kerül 3 db helyiség, ezek egy fekete öltöző, fehér öltöző, egy pihenő-melegedő, továbbá egy mosdó és mosogató helyiség kerül kialakításra, korszerű belső megjelenéssel.

5. PÉNZÜGYI ELEMZÉS

A projekt megvalósíthatóságának bizonyításaként teljes szervezeti tevékenységet magába foglaló, átfogó pénzügyi terv került kidolgozásra, amely részletesen szemlélteti a költségek becsült, nemenkénti megoszlását, a hozamok, ezzel együtt az árbevételek várható alakulását. A mintaprogram és ahhoz kapcsolódó szervezet likviditásának bemutatására eredménytervet és Cash-flow kimutatást alkalmaztunk.

A program megtérülési mutatói a beruházás-elemzés során kerültek megvizsgálásra, továbbá elkészült a baromfineveléssel kapcsolatos tevékenységeket, volument magába foglaló, azokat heti rendszerességgel ütemező Gant-diagram.

A mintaprogram első negyedéves tevékenysége során szoros ütemterv eredményeként jelentős beruházásokra kerül sor.

Az egyedi mintaprogram során az önkormányzat megközelítőlegesen 25 millió forint értékű pénzügyi összeget pályázott meg, amely az alábbi tételekből adódik, 8.000.000,- Ft épületfejlesztés, továbbá 16 millió forint működési anyagköltség, ezzel szemben a működés várható költségei éves szinten 16-21 millió forint, míg bevételi oldalon nettó 18-24 millió eredezhető a sikeres termelés függvényében. A támogatás esetében az önkormányzatnak keletkezik annyi visszaforgatható pénztökéje, amelyből egyrészt tudja folytatni a megkezdett kőút kiépítését a tanyán, létrehozhatja a gépek tárolásához szükséges előtető-rendszert, harmadrészt fedezi a jelenleg, jelentősen 30%-al megemelkedett takarmányárak utáni önerőt az állatnevelő programjaiban.

Az épületfejlesztés várható megtérülése a 4. évre prognosztizálható.

5.1.PÉNZÜGYI ELŐREJELZÉSEK

5.1.1. BERUHÁZÁSI KÖLTSÉGEK BECSLÉSE

Tételszám	Megnevezés	Mennyiség	Ajánlati egységár	Ajánlati nettóösszeg	Ajánlati áfa	Ajánlati bruttóösszeg
		0	0 Ft	0 Ft	0 Ft	0 Ft
	ÖSSZESEN					0 Ft
Tételszám	Épületfejlesztés (082/9 hrsz. Baromfitelep)	Mennyiség	Ajánlati egységár	Ajánlati nettóösszeg	Ajánlati áfa	Ajánlati bruttóösszeg
	Kerítésrendszer kivitelezése	140,00 Ft	6 500,00 Ft	910 000,00 Ft	245 700,00 Ft	1 155 700,00 Ft
	épületfödém vasszerkezeti átalakítása	370	5 800 Ft	2 146 000,00 Ft	579 420,00 Ft	2 725 420,00 Ft
	termelőépület külső hőszigetelése	268	7 000 Ft	1 876 000,00 Ft	506 520,00 Ft	2 382 520,00 Ft
	termelőépület belső szerkezeti átalakítása	1	1 400 000 Ft	1 400 000,00 Ft	378 000,00 Ft	1 778 000,00 Ft
	ÖSSZESEN:			6 332 000,00 Ft	1 709 640,00 Ft	8 041 640,00 Ft
Tételszám	Megnevezés	Mennyiség	Ajánlati egységár	Ajánlati nettóösszeg	Ajánlati áfa	Ajánlati bruttóösszeg
				0 Ft	0 Ft	0 Ft
	ÖSSZESEN					0 Ft
Tételszám	Megnevezés	Mennyiség	Ajánlati egységár	Ajánlati nettóösszeg	Ajánlati áfa	Ajánlati bruttóösszeg
		0,00	0 Ft	0 Ft	0 Ft	0 Ft
	ÖSSZESEN:	0 Ft		0 Ft	0 Ft	0 Ft
	Összesen befektetendő összeg					8 041 640 Ft

Tekintettel arra, hogy a pályázat-tervezés során árajánlatokat kértünk be, így tisztában vagyunk a beruházásunk várható költségeivel. A hőszigetelés szükségessége a továbbiakban költségcsökkentés szempontjából is létfontosságú, a szociális helyiségek átalakítása, mind az irányadó jogszabályi, mind esztétikai és igényességi szempontok alapján létszükség.

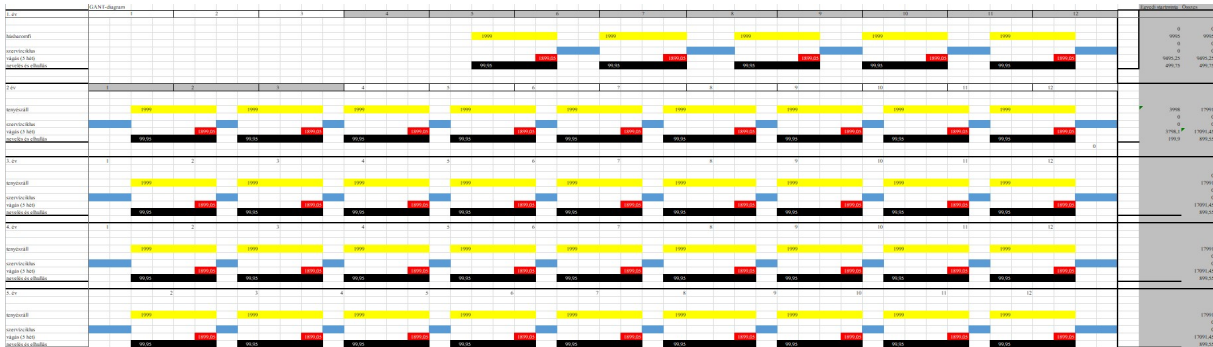
A termelőhelyiség átalakításának szükségességét az elhasználódott, általunk részlegesen, legszükségesebb mértékben javítgatott, részben szigetelt (2cm-es üveggypot) mennyezet és annak hiányos felfüggesztései indokolják, amelyek során a függesztett etető- és itatórendszerek vertikális mozgása nem lehetséges, mert féltő, hogy beszakadnak a mennyezeti elemek. Ennek korszerűsítése sajnos elengedhetetlen.

A kerítésrendszer kivitelezése a galambtelep és baromfitelep között rész kerítéssel való elválasztását jelenti, amely azért szükségszerű, hogy mégcsak véletlen se valósuljon meg átjárás a két létesítmény dolgozói között. (Az átfedés-mentességre egyébiránt Önkormányzatunk gondosan ügyel, tehát a galambtelepen tartózkodó nem léphet be a baromfitelep területére és fordítva is. Dr. Máté Gábor, hatósági állatorvos gondosan ügyel mindezen állategészségügyi feltételek betartására és betarttatására.

Az alkalmazni szándékozott fejlesztésekkel nagymértékben javulnak a dolgozók munkakörülményei, nagymértékben javul a tanya esztétikai színvonala.

5.1.2. ELVÁRT HOZAMOK MEGHATÁROZÁSA

A mintaprogram megvalósítási terve során Gant-diagram alkalmazást eszközöltük, amelyen hetekre osztva megtekinthető az általunk kívánt keltetésre, állomány fenntartására, továbbá a vágásra kijelölt jószágok volumene.



Amint az a mellékelt Gant-diagramban is látszik egy rendkívül zsúfolt ütemterv szerint kívánja az önkormányzat a jövőben a tevékenységet folytatni, mindebből adódóan a termelési ciklusidők 4 hétre, 21 napra rövidülnek, (tehát előnevelt baromfikkal folytatja önkormányzatunk a termelést.) Az egyes fordulók mellett maximum 7 napos szervizciklusokat kívánunk megvalósítani, ebben a már beszerzett eszközök és gépek nagy segítségünkre vannak. A tervezet teljes tartásmennyiség 17.999,- Ft baromfi, ebből 5%-os átlagos elhullással számolva vágásra leadni 17091db-ot lesz képes az előirányzat alapján önkormányzatunk leadni.

A fejlesztés megvalósíthatóságát, fenntarthatóságát alátámasztja, az a tény, hogy vállalkezési környezetben vizsgálva a mérleg szerinti eredménye csak első évben vesz fel negatív eredményt, ennek egyik oka a már megvásárolandó alapanyag-szükséglet (készlet), azonban köszönhetően a támogatási intenzitásnak, ezt a hiányt az önkormányzat a program által termelt javakból fedezni tudja. Az eredménytervből jól látható 5 évre előre a várható értékesítési volumen, termelési érték, továbbá a várható költségek mértéke. 2. évtől kezdődően az ÜTE egyértelműen bizonyítja, hogy a tevékenység fenntartható, és teljes egészében likvid.

Megnevezés	1. év	2. év	3. év	4. év	5. év
Belföldi értékesítés nettó árbevétele	10 083 956	18 151 120	24 201 493	24 201 493	24 201 493
Bértámogatás	4 107 303 Ft	912 734 Ft			
Beruházás-támogatás (eszköz, és anyagjellegű költség)	0 Ft	0 Ft	0 Ft	0 Ft	0 Ft
Állatjóléti támogatás	244 179 Ft	529 055 Ft	732 537 Ft	732 537 Ft	732 537 Ft
Egyéb bevételek összesen	4 351 482 Ft	1 441 789 Ft	732 537 Ft	732 537 Ft	732 537 Ft
Anyagjellegű ráfordítások	9 798 100	11 340 000	12 739 125	13 196 925	14 035 928
Személyi jellegű ráfordítások	4 107 303	5 476 404	5 476 404	5 476 404	5 476 404
Értékcsökkenési leírás	1 506 038	1 506 038	1 506 038	1 506 038	1 506 038
Egyéb ráfordítások	-	-	-	-	-
Üzemi tevékenység eredménye	- 976 003	1 270 467	5 212 464	4 754 664	3 915 661
Pénzügyi műveletek bevételei	-	-	-	-	-
Pénzügyi műveletek ráfordításai	-	-	-	-	-
Pénzügyi műveletek eredménye	-	-	-	-	-
Adózás előtti eredmény	- 976 003	1 270 467	5 212 464	4 754 664	3 915 661
Fizetendő adó (9%)	- 87 840	114 342	469 122	427 920	352 410
Adózott eredmény	- 888 163	1 156 125	4 743 342	4 326 744	3 563 252
	-	-	-	-	-
Mérleg szerinti eredmény	- 888 163	1 156 125	4 743 342	4 326 744	3 563 252

Anyagjellegű ráfordítások:

- Közüzemi költségek (víz, áram, PB-gáz)
- 2021/2022-es projektidőszakra vonatkozólag 13.999 db előnevelt baromfi nettó 380,- Ft-os beszerzési áron
- Saját előállítású takarmányhoz vásárolandó takarmány-kiegészítő (indító, nevelő, befejező)
- Munkavédelmi ruházat költségei

5.2.A PÉNZÜGYI ELEMZÉS EREDMÉNYEI

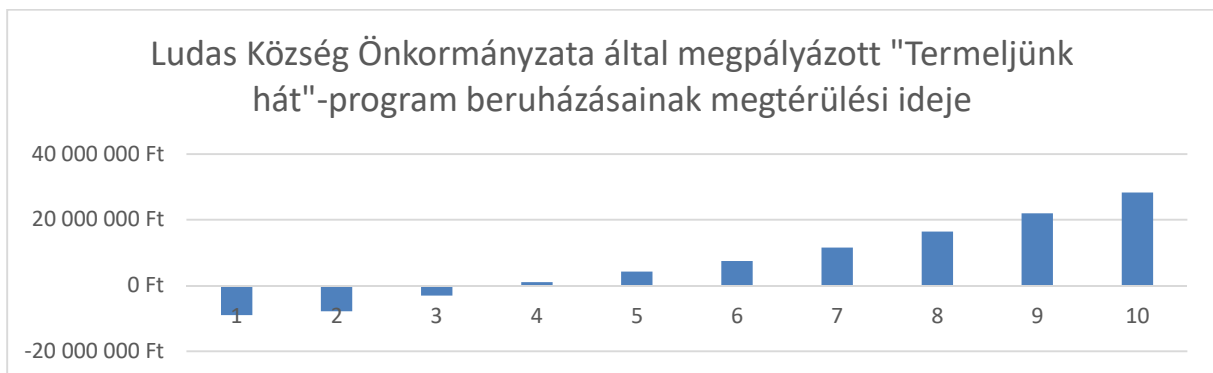
A cash flow pénzeszközök be- és kiáramlását jelenti, a cash flow kimutatás ezen pénzeszköz változásokat mutatja be egy adott periódusban, működési-, befektetési- és finanszírozási tevékenységből származó változás szerinti megbontásban.

Mindezek alapján könnyen szemléltethető a tevékenység likviditásának ténye. A záró pénzkészletek ugyanúgy, mint korábban, azaz vállalkozói környezetben vizsgálva minden esetben pozitívnak tekintetők, azaz a tevékenység minden egyes évben megtakarítással járt.

Pénzfogalmi terv	Összesen	2021	2022				
Beruházás összege	8 041 640 Ft	8 041 640 Ft	0 Ft				
Támogatott működési célú any	16 193 008 Ft	10 151 872 Ft	6 041 136 Ft				
Beruházás és dologi költségei	24 234 648 Ft	18 193 512 Ft	6 041 136 Ft				

Megnevezés	1	2	3	4	5	Összesen
Nyitó pénzkészlet (működési célú támogatás)	18 193 512 Ft	15 217 005 Ft	16 487 472 Ft	21 699 935 Ft	26 454 599 Ft	18 193 512 Ft
Bevétel + bértámogatás + állatjóléti támogatások	14 435 438 Ft	19 592 909 Ft	24 934 030 Ft	24 934 030 Ft	24 934 030 Ft	108 830 438 Ft
Kiadás	15 411 441 Ft	18 322 442 Ft	19 721 567 Ft	20 179 367 Ft	21 018 369 Ft	94 653 186 Ft
Működési pénzáram	-976 003 Ft	1 270 467 Ft	5 212 464 Ft	4 754 664 Ft	3 915 661 Ft	14 177 252 Ft
Beruházás és dologi költségek	8 041 640 Ft	0 Ft	0 Ft	0 Ft	0 Ft	8 041 640 Ft
Hítelfelvétel	0 Ft	0 Ft	0 Ft	0 Ft	0 Ft	0 Ft
Híteltörlesztés	0 Ft	0 Ft	0 Ft	0 Ft	0 Ft	0 Ft
Tőkével kapcsolatos pénzáram	-8 041 640 Ft	0 Ft	0 Ft	0 Ft	0 Ft	-8 041 640 Ft
Nettó pénzáram	-9 017 643 Ft	1 270 467 Ft	5 212 464 Ft	4 754 664 Ft	3 915 661 Ft	6 135 612 Ft
Záró pénzkészlet	9 175 869 Ft	16 487 472 Ft	21 699 935 Ft	26 454 599 Ft	30 370 260 Ft	30 370 260 Ft

A megtakarítás mértéke változó, de az 5 éves intervallum alatt közel 30 millió pénzeszköz került így elraktározásra. Mindez azt jelenti, hogy a mintaprogram jelen területen folytatott beruházása várhatóan 4. évben térülne meg a vizsgált vállalkozási környezetben, további tőke és forgóeszköz befektetése és támogatása mellett. A 2020/2021. évi programban részben a működést kiegészítő, részben a működés költséghatékonyságát növelő és állatorvosi javaslat alapján meghatározott beruházási elemek valósulnak meg, amelynek során az önkormányzati majorság immáron egy korszerű termelőüzemmé válhat valamennyi aspektusában. A pályázat során ebből adódóan az idei év, egyenlőre előre nem, vagy csak részben látható piaci hatások kiküszöbölésére fókuszál a megnevezett fejlesztése alkalmazása mellett, minthogy a baromfiárak várhatóan vagy csak mérsékelten fognak nem növekedni, míg a takarmányárak várhatóan 50-60%-al fognak emelkedni. A projekt során megtermelt javak idei évben biztosítják számunkra azt a tőketartalék-képzési lehetőséget, hogy ezt az önkormányzat kiküszöbölhesse.



6. KOCKÁZATELEMZÉS

A baromfiállomány tartását illetően önkormányzatunk jelentős tapasztalatokkal rendelkezik, így számos hátrányos folyamat eredményét elkerülhetjük. A 2018. évi Startmunka-mintaprogramunk során megtapasztaltuk milyen az, amikor kis helyen nagyon sok állomány intenzív gondozásáról kell gondoskodnia a kollégáknak, megismerhettük az állategészségügy és járványvédelem által előírt jogszabályi háttereket. Számunkra hatalmas előrelépés volt

szociális földprogramunkhoz képest a Startmunka-mintaprogram, ahol már- már versenypiaci körülmények között dolgoztak hátrányos helyzetű kollégáink.

A legjelentősebb problémákat egy esetlegesen bekövetkező madárinfluenza, vagy egyéb szárnyasokat érintő fertőzés rejthet magába. Az utóbbi évek járványai alapján azonban állatorvosi – erős – ajánlásra áttértünk a zárt rendszerű tartástechnológiára, amellyel nagymértékben lecsökkenthető a madárinfluenza veszélye, továbbá az influenza okozta állományvesztés, pénzügyi kiesés. Az egészségügyi kockázatot jelent továbbá a baromfitrágya tárolása és kezelése, amelynek megoldását a tavalyi programmal megkezdtuk és az idei programelemmel (függesztett mozgatás elősegítő, merev vasszerkezetű tető) érdemben is képesek vagyunk megvalósítani. A vonatkozó infrastruktúra rendelkezésre áll, így annak kiépítése is jelentős időbeli és pénzbeli megtakarításokat eredményez. Pénzügyileg jelentősebb kockázat a folyamatos és likvid felvásárló által, továbbá a szociális szövetkezet közreműködéséből adódóan nem említhető.

7. KIEGÉSZÍTÉS

Önkormányzatunk jelenleg mérlegeli a koronavírus világjárvány okozta pillanatnyi helyzetet, ugyan anyagilag nem engedheti meg, de a lakosok megsegítése érdekében hajlandó nyomot áron – egyfajta támogatásként – értékesíteni a baromfit a lakosok részére. A járvány ideje alatt környékünkben mai napig is pánikszerű vásárlás tapasztalható mind a nagykereskedelmi, mind a kiskereskedelmi láncok esetében a baromfihús vonatkozásában. A járvány ideje alatt, továbbá a járványt követő járulékos, – reményeink szerint – rövid ideig tartó gazdasági recesszió esetében úgy gondoljuk a broiler-baromfi piacépesebb lesz a közeljövőben, mint a tanyasi, ráadásul működési szempontból mindenképpen biztonságosabb és méretgazdaságossági szempontok szerint jövedelmezőbb is nagymennyiségben, mindemelllett a településen lakó emberek számára garantáltan biztosítani tudjuk a szükséges húsmennyiséget az esetlegesen elkövetkezendő további nehéz időkben egyaránt.

„Ezúton szeretnénk többek között köszönetet mondani a Tisztelt Belügyminisztériumnak, valamennyi pályázatainkkal foglalkozó Kollégának és Döntéshozónak, hogy immáron 4. évben minden minket is vádaskodás és fantazmagória ellenére is megtisztelnek bizalmukkal, foglalkoznak velünk, továbbá pályázhatunk egyedi mintaprogram keretében terveink megvalósítására, hátrányos helyzetű és segítségre szoruló munkatársaink foglalkoztatására. „

Kelt; Ludas, 2021. április 12.

Vargáné Csengeri Mónika, polgármester